

ENADE
Exame Nacional
de Desempenho
dos Estudantes

MEDICINA VETERINÁRIA

UNIVERSIDADE FEDERAL DE GOIÁS

Município: GOIÂNIA

Relatório *do Curso*

ENADE 2004

Ministério
da Educação



INEP

SINAES
Sistema Nacional de Avaliação
da Educação Superior

O Instituto Nacional de Estudos e Pesquisas Educacionais Anísio Teixeira (INEP) apresenta o Relatório do Curso com os resultados do Exame Nacional de Desempenho de Estudantes (ENADE) de 2004 do(a) UNIVERSIDADE FEDERAL DE GOIÁS. Neste relatório, encontram-se o desempenho dos alunos da prova de MEDICINA VETERINÁRIA e alguns resultados do Questionário de Impressões sobre a prova e do Questionário Socioeconômico (QSE).

O ENADE, como parte do SINAES (Sistema Nacional de Avaliação da Educação Superior), tem por objetivo aferir o desempenho dos estudantes em relação aos conteúdos programáticos previstos nas diretrizes curriculares do respectivo curso de graduação, às suas habilidades para ajustamento às exigências decorrentes da evolução do conhecimento e às suas competências para compreender temas exteriores ao âmbito específico de sua profissão, ligados às realidades brasileira e mundial e a outras áreas do conhecimento.

O referido exame foi realizado no dia 7 de novembro de 2004 em 644 locais de provas de 361 municípios. A avaliação do ENADE incluiu grupos de estudantes selecionados por amostragem, os quais se encontravam em momentos distintos de sua graduação: um grupo, considerado iniciante, que se encontrava no final do primeiro ano e outro grupo, considerado concluinte, que estava cursando o último ano. Os dois grupos de estudantes foram submetidos à mesma prova.

O ENADE foi operacionalizado por meio de dois instrumentos: um questionário e uma prova. A finalidade da aplicação do QSE foi a de compor o perfil dos estudantes, integrando informações do seu contexto às suas percepções e vivências, e a de investigar a capacidade de compreensão desses estudantes frente à sua trajetória no curso e na Instituição de Educação Superior (IES) por meio de questões objetivas que exploraram a função social da profissão e os aspectos fundamentais da formação profissional. A prova do ENADE/2004, com duração total de 4 (quatro) horas, apresentou um componente de avaliação da formação geral comum aos cursos de todas as áreas e um componente específico de cada área.

Este relatório, elaborado pela equipe técnica do CESPE/UnB por solicitação do INEP, tem como meta apresentar os resultados obtidos a partir da análise dos dados dos alunos da(o) UNIVERSIDADE FEDERAL DE GOIÁS. A prova foi respondida por uma amostra de 58 estudantes, sendo 31 concluintes e 27 ingressantes. Todos os resultados do curso foram obtidos com base nas análises que consideraram o peso amostral de cada aluno convocado e presente no exame, podendo, portanto, ser estendidos para o total de estudantes ingressantes e concluintes da instituição.

Embora cientes das limitações do instrumento enquanto mecanismo de avaliação de curso, estamos convencidos de que os dados gerados, tanto no que tange aos resultados da prova quanto à opinião dos alunos, podem ser bastante úteis para orientar as ações pedagógicas e administrativas da instituição e do curso, uma vez que contribuem significativamente para uma reflexão interna com vistas à melhoria da qualidade do ensino de graduação. Por esse motivo, solicitamos o empenho de Vossa Senhoria no sentido de promover, no âmbito de sua instituição, as discussões que julgar necessárias.

Esclarecemos que o relatório completo do ENADE/2004 estará à disposição da comunidade na Internet.

Dilvo Ristoff

Diretor de Estatísticas e Avaliação da Educação Superior/Inep

1 – Conceito do curso

A nota do curso tem como base um conceito bastante estabelecido da estatística chamado afastamento padronizado. A nota final do curso depende de três variáveis, a saber:

- o desempenho dos alunos concluintes no componente específico;
- o desempenho dos alunos ingressantes no componente específico e
- o desempenho dos alunos (concluintes e ingressantes) na formação geral.

A essas três variáveis, que embasam o cálculo da nota final do curso, atribuíram-se, respectivamente, os seguintes pesos: 60%, 15% e 25%. Assim, a parte referente ao componente específico contribui com 75% da nota final, enquanto a parcela referente à formação geral contribui com 25%, em consonância com o número de questões na prova, 30 e 10, respectivamente. Todas as fórmulas utilizadas para o cômputo das notas estão expressas no relatório completo da área, disponibilizado na Internet.

O quadro seguinte indica os diferentes intervalos de notas possíveis e os conceitos correspondentes a esses intervalos. Os conceitos utilizados no ENADE variaram de 1 a 5 e, à medida que esse valor aumenta, melhor é o desempenho no exame. A linha destacada no quadro subsequente corresponde ao conceito obtido pelo curso de MEDICINA VETERINÁRIA da(o) UNIVERSIDADE FEDERAL DE GOIÁS:

Conceito	Notas finais
1	0,0 a 0,9
2	1,0 a 1,9
3	2,0 a 2,9
4	3,0 a 3,9
5	4,0 a 5,0
Sem conceito	

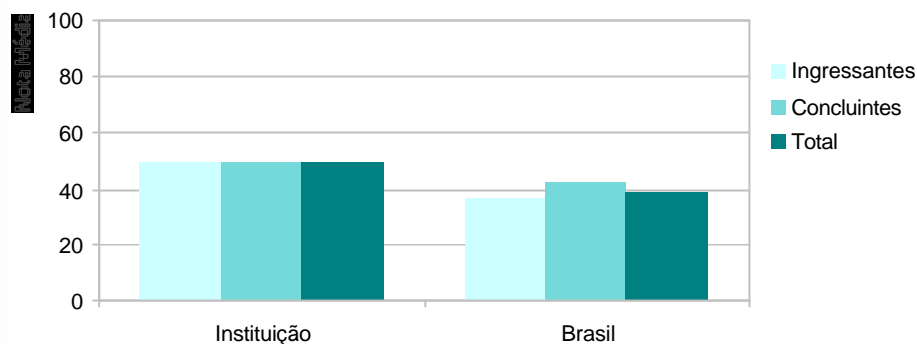
2 – Desempenho dos alunos na prova

Esta seção tem por objetivo apresentar o desempenho dos estudantes dessa instituição no ENADE/2004. Para isso, foram calculadas as estatísticas básicas da prova como um todo e as estatísticas das partes relacionadas à formação geral e ao componente específico. No quadro que se segue, são apresentadas as seguintes estatísticas: tamanho da população, tamanho da amostra, número de presentes, média, erro-padrão da média, mediana, nota mínima, nota máxima e desvio-padrão. São indicados os resultados da prova como um todo (resultado geral), o desempenho dos alunos nas questões objetivas da prova e, por fim, o desempenho desses estudantes nas questões discursivas. Além disso, também se considera a condição do estudante avaliado, se ingressante ou concluinte.

Desempenho dos alunos em formação geral e componente específico da prova do ENADE/2004

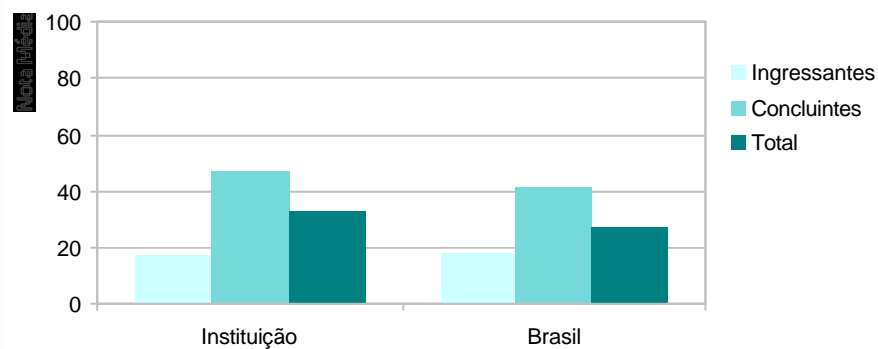
ENADE		Instituição				Brasil			
		Formação geral		Componente específico		Formação geral		Componente específico	
		Ingressantes	Concluintes	Ingressantes	Concluintes	Ingressantes	Concluintes	Ingressantes	Concluintes
Tamanho da população		102	111	102	111	6.875	3.956	6.875	3.956
Tamanho da amostra		31	33	31	33	3.590	2.637	3.590	2.637
Número de presentes		27	31	27	31	3.132	2.525	3.132	2.525
Resultado geral	Média	49,6	49,5	16,6	47,0	36,0	42,7	17,6	41,9
	Erro-padrão da média	1,9	1,4	1,1	1,1	0,2	0,3	0,1	0,2
	Mediana	54,0	53,0	14,5	48,2	36,0	42,0	16,7	42,3
	Mínimo	0,0	15,0	0,0	10,6	0,0	0,0	0,0	0,0
	Máximo	81,0	70,5	45,0	63,3	97,0	94,0	52,1	78,3
	Desvio-padrão	18,8	15,1	10,7	11,4	17,2	17,7	8,5	12,6
Questões objetivas	Média	56,0	56,9	28,7	60,1	42,2	48,4	29,4	51,6
	Erro-padrão da média	2,1	1,5	1,6	1,2	0,2	0,3	0,2	0,2
	Mediana	62,5	50,0	26,3	57,9	37,5	50,0	31,6	52,6
	Mínimo	0,0	25,0	0,0	21,1	0,0	0,0	0,0	0,0
	Máximo	100,0	87,5	57,9	78,9	100,0	100,0	78,9	94,7
	Desvio-padrão	21,1	15,8	16,7	12,4	20,3	21,2	13,4	15,4
Questões discursivas	Média	39,9	38,5	4,5	33,9	26,8	34,2	5,7	32,3
	Erro-padrão da média	2,5	2,2	0,9	1,3	0,3	0,3	0,1	0,2
	Mediana	42,5	40,0	0,0	35,0	25,0	35,0	3,6	32,1
	Mínimo	0,0	0,0	0,0	0,0	0,0	0,0	0,0	0,0
	Máximo	85,0	82,5	32,1	57,1	100,0	97,5	45,0	77,9
	Desvio-padrão	25,6	23,3	8,6	13,9	22,1	21,6	6,7	13,3

A seguir encontra-se um gráfico em que se compara o desempenho do curso nessa instituição com o desempenho da área (levando-se em conta a totalidade de alunos da área no Brasil). Nesse gráfico, são apresentadas as notas médias obtidas em formação geral e em componente específico, considerando-se tanto as questões objetivas quanto as discursivas.



Notas médias dos alunos (ingressantes, concluintes) em formação geral na prova de MEDICINA VETERINÁRIA

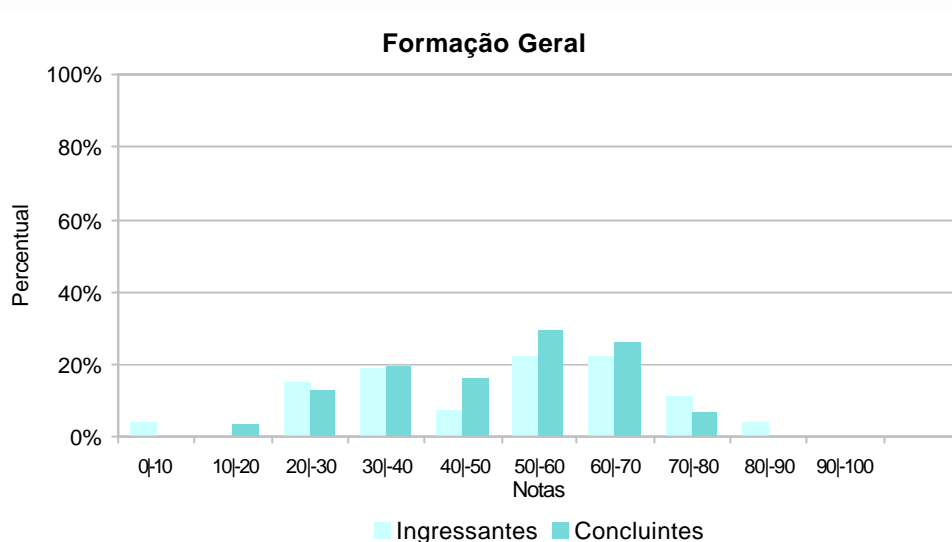
Pelo gráfico anteriormente apresentado, percebe-se que a diferença entre as notas dos ingressantes da instituição foi de 13,6 pontos acima da média do Brasil. Em relação aos concluintes, a nota média da instituição foi 49,5 e a do Brasil, 42,7.



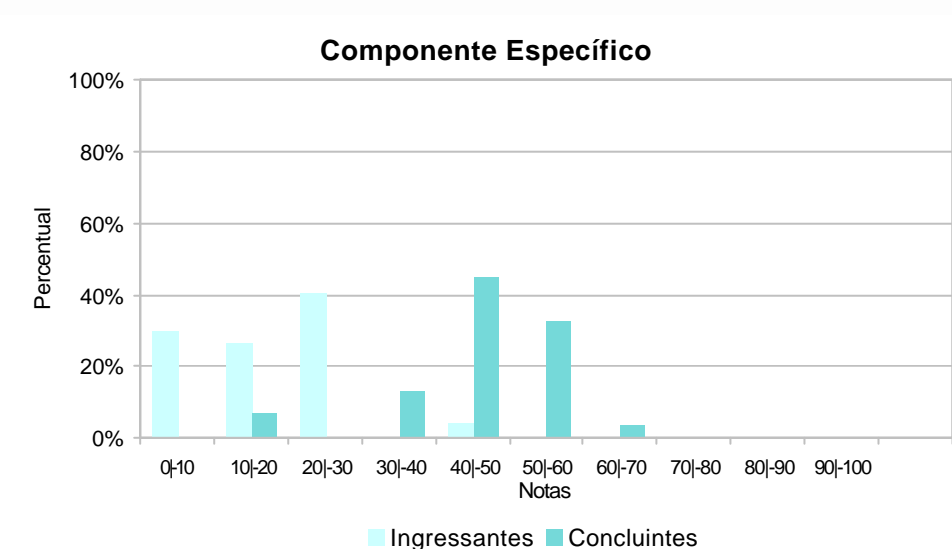
Notas médias dos alunos (ingressantes, concluintes) em componente específico na prova de MEDICINA VETERINÁRIA

Pode-se observar pelo gráfico que a nota média dos concluintes foi maior na instituição (47,0) que no Brasil (41,9). A nota média dos alunos ingressantes foi 16,6 na instituição e 17,6 no Brasil: há uma diferença de 1 ponto entre os dois.

O gráfico a seguir ilustra a distribuição das notas dos alunos e mostra em que intervalos de notas houve uma maior concentração de ingressantes e concluintes. O intervalo utilizado foi de 10 em 10 unidades: de 1,0 a 10,0 = primeiro intervalo; de 10,1 a 20,0 = segundo intervalo e assim por diante.



Percentual de notas obtidas pelos alunos na parte de formação geral da prova de MEDICINA VETERINÁRIA



Percentual de notas obtidas pelos alunos na parte de componente específico da prova de MEDICINA VETERINÁRIA

3 – Percentual de alunos por quartil segundo as notas obtidas

O quadro subsequente apresenta, inicialmente, o percentual de alunos da instituição em cada quartil delimitado pelos percentis 25, 50 e 75 da distribuição das notas dos ingressantes e dos concluintes. O percentil de ordem 25 (P25) representa o valor que separa as 25% menores notas das demais. O percentil 50 (P50), também chamado de mediana, é o valor que separa as 50% das menores notas das demais e, de forma semelhante, o percentil 75 (P75) é o valor que separa as 75% menores notas das demais, sempre em cada nível de agregação. Há, também, a indicação dos percentuais de alunos em cada nível de agregação (região, categoria administrativa e organização acadêmica). As informações referem-se à prova como um todo, considerando-se tanto a parte de formação geral quanto de componente específico e a totalidade de questões utilizadas, sejam objetivas ou discursivas.

Agrupamento	Ingressantes				Concluintes				
	Até P25	P25 a P50	P50 a P75	P75 a P100	Até P25	P25 a P50	P50 a P75	P75 a P100	
Instituição	18,5	14,8	33,3	33,3	9,7	12,9	32,3	45,2	
Brasil	26,0	24,9	24,3	24,8	25,9	25,9	24,5	23,6	
Região	Norte	27,2	33,3	22,2	17,3	78,0	18,6	3,4	0,0
	Nordeste	26,1	23,0	24,4	26,4	32,8	30,5	22,3	14,5
	Sudeste	28,4	25,1	23,5	23,0	26,1	26,2	23,2	24,5
	Sul	22,4	23,1	24,0	30,6	20,7	23,7	28,7	26,9
	Centro-Oeste	23,0	27,1	28,3	21,6	20,3	26,9	27,2	25,6
Categoria administrativa	Federal	13,5	15,1	25,4	46,0	18,7	19,6	26,0	35,7
	Estadual	13,8	19,0	27,1	40,0	13,1	15,5	27,0	44,4
	Municipal	41,9	35,5	19,4	3,2	-	-	-	-
	Privada	33,2	29,7	23,4	13,8	33,0	31,9	23,0	12,1
Organização acadêmica	Universidade	22,6	22,5	25,3	29,6	23,3	24,5	25,0	27,2
	Centro Universitário	36,6	29,1	23,2	11,1	38,0	29,0	22,9	10,1
	Faculd. Integradas	33,3	32,6	23,0	11,1	23,5	25,5	33,3	17,6
	Fac., Esc. e Inst. Superiores	30,6	29,9	21,3	18,2	37,2	38,4	15,2	9,1
	Centros de Educ. Tecnológica	-	-	-	-	-	-	-	-

4 – Impressão dos alunos sobre a prova

No dia da aplicação da prova foi solicitado aos alunos que respondessem a um questionário intitulado “Impressões sobre a prova”. Os resultados desse questionário fornecem dados que podem enriquecer a análise da prova pelos coordenadores de curso. Nos quadros a seguir, encontram-se os percentuais de respostas emitidas pelos alunos da instituição, da região geográfica, da categoria administrativa, da organização acadêmica a que pertencem e, por fim, os percentuais do Brasil. Essas informações são apresentadas separadamente para ingressantes e concluintes.

Percentual de respostas dos ingressantes às questões relativas à impressão sobre a prova

Questão	Item	Inst.	Região	Cat. Adm.	Org. Acad.	Brasil
Qual o grau de dificuldade desta prova na parte geral?	Muito Fácil	4,0	1,9	2,5	1,6	1,5
	Fácil	12,0	8,1	13,2	9,2	8,3
	Médio	60,0	45,7	59,2	49,4	48,4
	Difícil	20,0	35,3	20,7	29,9	30,7
	Muito difícil	4,0	9,0	4,4	9,8	11,0
Qual é o grau de dificuldade da prova na parte específica?	Muito Fácil	-	0,4	0,8	0,7	0,7
	Fácil	-	1,6	1,0	1,2	1,4
	Médio	29,2	26,6	24,9	21,8	23,0
	Difícil	29,2	44,1	38,7	42,5	42,4
	Muito difícil	41,7	27,2	34,6	33,8	32,4
Quanto à extensão, em relação ao tempo destinado à resolução,	Muito longa	20,8	9,3	9,7	8,3	8,2
	Longa	16,7	15,6	21,9	17,7	17,3
	Adequada	58,3	70,3	63,9	69,6	70,1
	Curta	4,2	4,3	3,7	3,5	3,6
	Muito curta	-	0,5	0,9	0,8	0,8
Os enunciados das questões da prova na parte geral apresentam-se claros e objetivos?	Todos se apresentam	16,0	19,3	15,6	17,3	17,6
	A maioria se apresenta	64,0	59,0	62,3	59,3	58,4
	Apenas cerca da metade se apresenta	8,0	10,4	13,7	13,9	14,0
	Poucos se apresentam	8,0	10,0	6,9	8,0	8,6
	Nenhum se apresenta	4,0	1,2	1,5	1,5	1,4
Os enunciados das questões da prova na parte específica apresentam-se claros e objetivos?	Todos se apresentam	37,5	31,9	25,3	25,5	25,1
	A maioria se apresenta	45,8	49,3	59,5	55,8	55,0
	Apenas cerca da metade se apresenta	-	7,3	7,7	9,8	10,3
	Poucos se apresentam	16,7	9,8	4,3	6,0	6,9
	Nenhum se apresenta	-	1,6	3,2	2,9	2,6
Como você considera as informações/instruções fornecidas para a resolução das questões?	Todas excessivas	12,0	6,3	2,9	4,2	4,6
	Todas suficientes	52,0	43,1	43,1	43,3	42,2
	A maioria suficiente	20,0	36,4	40,6	39,4	39,5
	Somente algumas suficientes	12,0	11,9	10,9	11,1	11,4
	Todas insuficientes	4,0	2,3	2,5	2,0	2,3
Qual a maior dificuldade com a qual você se deparou ao responder à prova?	Desconhecimento do conteúdo	70,8	72,0	82,2	79,6	78,0
	Forma diferente de abordagem do conteúdo	12,5	15,8	7,7	9,7	11,1
	Espaço insuficiente para responder às questões	-	1,9	1,0	1,6	1,7
	Falta de motivação para fazer a prova	16,7	8,0	8,1	7,2	6,9
	Não tive qualquer tipo de dificuldade para responder à prova	-	2,3	0,9	1,8	2,2
Que observações você faria sobre as questões objetivas da prova que influenciaram o seu desempenho?	Não estudei ainda a maioria desses conteúdos	87,5	85,0	91,4	92,2	91,7
	Estudei alguns desses conteúdos, mas não os aprendi	4,2	5,6	2,0	2,3	2,6
	Estudei a maioria desses conteúdos, mas não os aprendi	-	2,2	1,7	1,6	1,5
	Estudei e aprendi muito desses conteúdos	8,3	7,2	4,8	3,8	4,1
	Estudei e aprendi todos esses conteúdos	-	-	0,2	0,1	0,1
A que horas você concluiu a prova?	Antes das 14 horas	13,0	16,1	10,9	8,2	8,4
	Entre 14h e 14h 30 min	34,8	30,0	20,1	25,0	24,6
	Entre 14h 30 min e 15h 30 min	39,1	38,8	40,1	46,3	47,5
	Entre 15h 30 min e 16h 30 min	8,7	12,9	24,2	17,1	16,6
	Entre 15h 30 min e 16h	4,3	2,2	4,7	3,4	3,0

Percentual de respostas dos concluintes às questões relativas à impressão sobre a prova

Questão	Item	Inst.	Região	Cat. Adm.	Org. Acad.	Brasil
Qual o grau de dificuldade desta prova na parte geral?	Muito Fácil	3,3	2,2	1,9	1,1	1,0
	Fácil	13,3	8,1	9,5	7,3	6,6
	Médio	63,3	61,9	65,1	63,0	62,0
	Difícil	16,7	23,4	20,5	23,9	25,8
	Muito difícil	3,3	4,4	3,1	4,7	4,6
Qual é o grau de dificuldade da prova na parte específica?	Muito Fácil	3,3	0,9	0,7	0,5	0,5
	Fácil	6,7	6,8	7,5	5,5	5,5
	Médio	73,3	66,0	63,5	63,2	62,7
	Difícil	13,3	22,6	24,5	27,1	27,7
	Muito difícil	3,3	3,7	3,7	3,7	3,6
Quanto à extensão, em relação ao tempo destinado à resolução,	Muito longa	13,3	10,9	11,3	9,2	9,0
	Longa	20,0	15,6	21,2	22,6	22,9
	Adequada	63,3	69,8	62,1	63,2	63,4
	Curta	3,3	2,9	4,4	3,9	3,8
	Muito curta	-	0,7	1,1	1,1	0,9
Os enunciados das questões da prova na parte geral apresentam-se claros e objetivos?	Todos se apresentam	13,3	10,1	11,6	10,6	10,4
	A maioria se apresenta	56,7	57,8	57,1	55,7	55,7
	Apenas cerca da metade se apresenta	16,7	18,4	19,1	18,0	17,9
	Poucos se apresentam	13,3	11,8	10,0	13,7	14,1
	Nenhum se apresenta	-	1,9	2,2	2,0	2,0
Os enunciados das questões da prova na parte específica apresentam-se claros e objetivos?	Todos se apresentam	28,6	19,2	20,3	19,4	19,7
	A maioria se apresenta	53,6	64,9	62,8	64,1	63,4
	Apenas cerca da metade se apresenta	14,3	10,5	11,3	9,5	10,0
	Poucos se apresentam	3,6	4,7	4,7	6,1	6,0
	Nenhum se apresenta	-	0,8	1,0	0,9	0,9
Como você considera as informações/instruções fornecidas para a resolução das questões?	Todas excessivas	16,7	8,0	4,8	3,6	3,4
	Todas suficientes	46,7	37,9	39,0	40,0	40,4
	A maioria suficiente	30,0	44,3	47,3	45,9	45,5
	Somente algumas suficientes	6,7	8,8	8,1	9,5	9,8
	Todas insuficientes	-	1,0	0,8	1,0	1,0
Qual a maior dificuldade com a qual você se deparou ao responder à prova?	Desconhecimento do conteúdo	6,9	12,4	14,6	12,4	11,9
	Forma diferente de abordagem do conteúdo	34,5	36,0	30,7	35,2	36,6
	Espaço insuficiente para responder às questões	-	1,4	2,7	2,8	2,7
	Falta de motivação para fazer a prova	41,4	36,2	39,6	36,8	35,9
	Não tive qualquer tipo de dificuldade para responder à prova	17,2	14,0	12,5	12,8	12,9
Que observações você faria sobre as questões objetivas da prova que influenciaram o seu desempenho?	Não estudei ainda a maioria desses conteúdos	3,4	2,0	5,2	4,9	4,4
	Estudei alguns desses conteúdos, mas não os aprendi	-	3,6	5,4	7,1	7,0
	Estudei a maioria desses conteúdos, mas não os aprendi	13,8	14,2	15,3	14,7	14,6
	Estudei e aprendi muito desses conteúdos	75,9	71,4	66,2	62,6	63,4
	Estudei e aprendi todos esses conteúdos	6,9	8,8	7,9	10,7	10,7
A que horas você concluiu a prova?	Antes das 14 horas	3,4	5,2	3,8	3,1	2,7
	Entre 14h e 14h 30 min	3,4	12,5	11,3	11,3	10,4
	Entre 14h 30 min e 15h 30 min	37,9	40,3	35,7	39,8	40,3
	Entre 15h 30 min e 16h 30 min	41,4	33,0	36,7	34,8	35,5
	Entre 15h 30 min e 16h	13,8	9,0	12,5	11,1	11,1

5 – Resultados do Questionário Socioeconômico

O processo avaliativo do ENADE contempla, além das provas de desempenho em formação geral e componente específico, o Questionário Socioeconômico, que foi previamente enviado aos alunos e deveria ser devolvido no momento da realização das provas. Esse questionário é de fundamental importância, já que permite o conhecimento e a análise do perfil socioeconômico e cultural dos estudantes ingressantes e concluintes, além da percepção sobre o ambiente de ensino-aprendizagem e sobre a organização do curso, do currículo e da atividade docente. O questionário fornece maior conhecimento acerca dos fatores que podem estar relacionados ao desempenho dos alunos. Dessa forma, tal questionário configura-se em um conjunto significativo de informações que podem contribuir para a melhoria da educação superior tanto em relação à formulação de políticas públicas, quanto à atuação dos gestores de ensino e dos docentes.

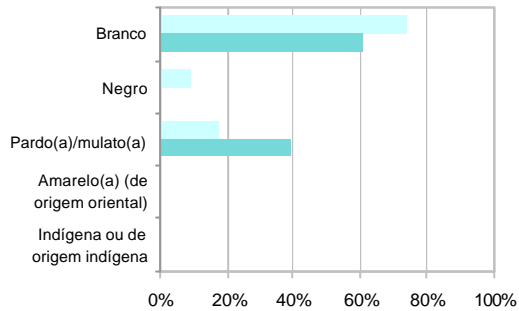
No quadro seguinte são indicados, para cada alternativa de resposta de algumas questões do Questionário Socioeconômico, a nota média obtida e o respectivo número de alunos que optou por tal alternativa.

Nota média dos estudantes segundo questões do **Questionário-Pesquisa**

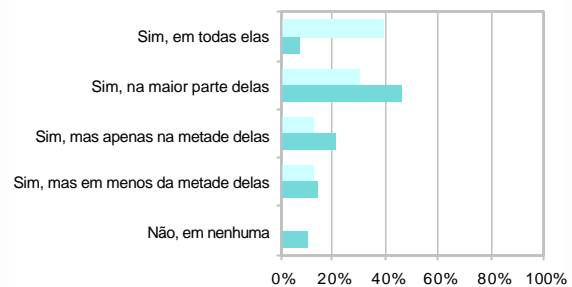
Questão	Item	Ingressantes		Concluintes	
		Nota média	Frequência	Nota Média	Frequência
Faixa de renda mensal das pessoas com quem mora	Até 3 salários mínimos	33,7	3	50,4	4
	De 3 a 10 salários mínimos	23,8	7	46,5	13
	De 10 a 20 salários mínimos	19,8	8	46,9	7
	De 20 a 30 salários mínimos	21,1	2	43,2	2
	Mais de 30 salários mínimos	30,4	2	50,7	2
Trabalha ou já trabalhou e qual a carga horária	Não trabalho/ nunca exerci atividade remunerada	24,6	14	50,9	17
	Trabalho/trabalhei eventualmente	16,0	3	53,4	2
	Trabalho/trabalhei até 20 horas semanais	23,0	2	31,0	4
	Trabalho/trabalhei mais de 20 horas semanais menos de 40 horas semanais	29,3	4	43,8	3
	Trabalho/trabalhei em tempo integral – 40 horas semanais ou mais	-	0	47,3	2
Escolaridade do pai	Nenhuma escolaridade	-	0	-	0
	Ensino fundamental: de 1ª a 4ª séries	21,5	3	52,2	2
	Ensino fundamental: de 5ª a 8ª séries	35,3	1	44,1	3
	Ensino médio	25,7	7	44,8	10
	Ensino superior	22,9	12	49,0	13
Escolaridade da mãe	Nenhuma escolaridade	-	0	58,7	1
	Ensino fundamental: de 1ª a 4ª séries	19,9	1	11,7	1
	Ensino fundamental: de 5ª a 8ª séries	35,3	1	51,1	4
	Ensino médio	24,2	10	43,8	7
	Ensino superior	23,5	11	49,4	15
Tipo de escola que cursou o ensino médio	Todo em escola pública	26,4	5	40,8	4
	Todo em escola privada (particular)	23,2	16	48,5	20
	A maior parte em escola pública	26,8	1	48,4	2
	A maior parte em escola privada (particular)	25,9	1	45,8	2
	Metade em escola pública e metade em escola privada (particular)	-	0	-	0
Frequência que utiliza a biblioteca na instituição	A instituição não tem biblioteca	-	0	-	0
	Nunca a utilizo	0,0	1	51,5	1
	Utilizo raramente	19,1	5	44,5	10
	Utilizo com razoável frequência	25,0	11	51,1	13
	Utilizo muito frequentemente	30,7	6	40,4	4
Horas de estudo semanais extraclasse	Nenhuma, apenas assisto às aulas	14,3	3	-	0
	Uma a duas	23,3	12	49,3	12
	Três a cinco	29,1	4	46,2	7
	Seis a oito	29,7	3	49,7	7
	Mais de oito	26,8	1	29,3	2
Atividade acadêmica desenvolvida, predominantemente, durante o curso, além daquelas obrigatórias	Atividades de iniciação científica ou tecnológica	34,9	1	49,7	3
	Atividades de monitoramento	-	0	53,6	2
	Atividades em projetos de pesquisa conduzidos por professores da minha instituição	-	0	47,8	8
	Atividades de extensão promovidas pela instituição	27,7	2	43,8	10
	Nenhuma atividade	23,1	19	51,4	4

A seguir, serão apresentados gráficos com o percentual de respostas dos ingressantes e dos concluintes a algumas questões do Questionário Socioeconômico. Esses gráficos abordam temas relacionados às condições dos recursos físicos e pedagógicos da instituição e à qualidade do ensino oferecido.

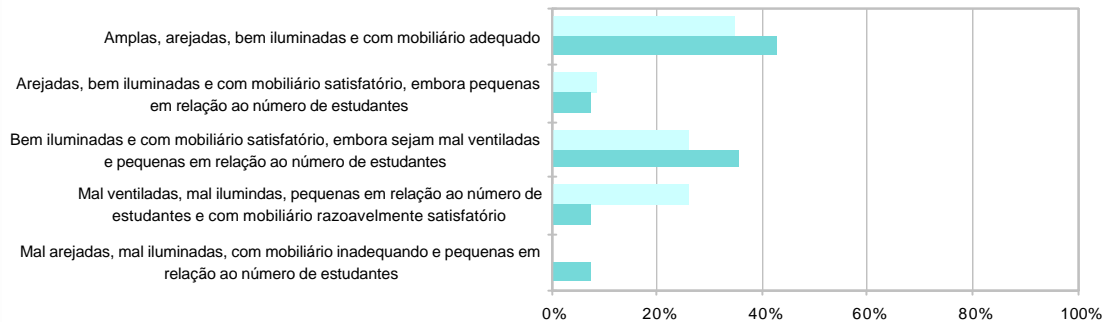
Declaração de cor/raça



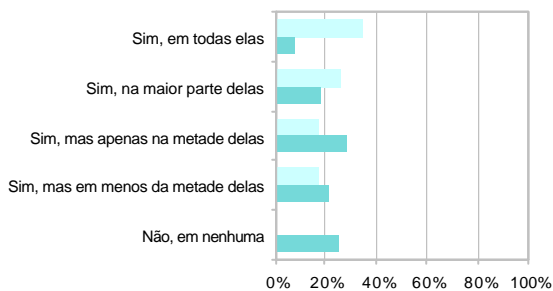
Adequação do espaço pedagógico das aulas práticas ao número de estudantes



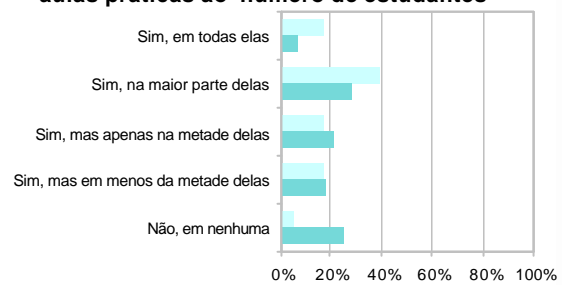
Condições das instalações físicas



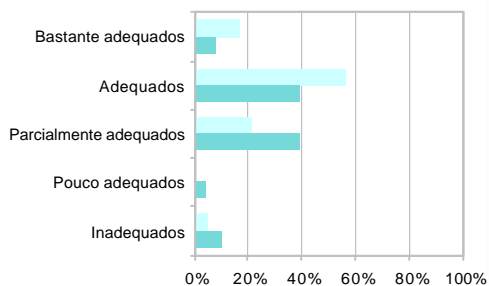
Adequação do material de consumo das aulas práticas ao número de estudantes



Adequação dos equipamentos disponíveis nas aulas práticas ao número de estudantes

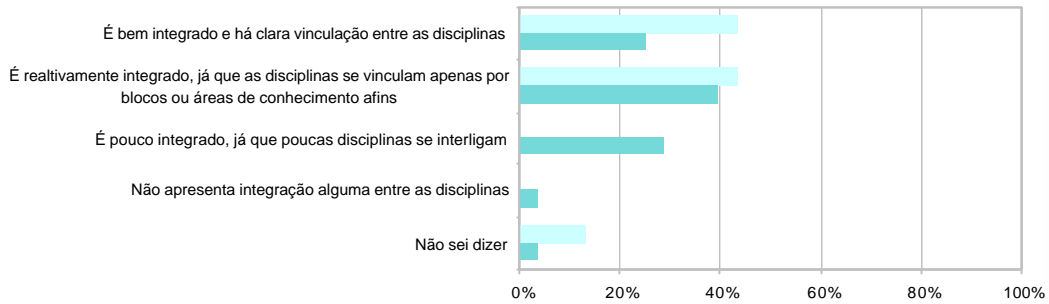


Adequação dos procedimentos de ensino adotados com os objetivos do curso

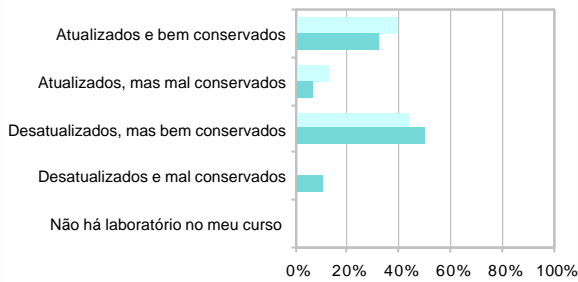


■ Ingressantes
■ Concluintes

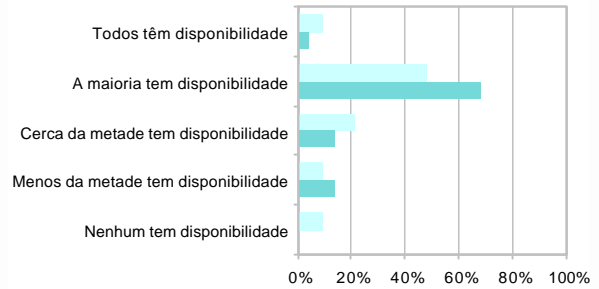
Avaliação do currículo do curso



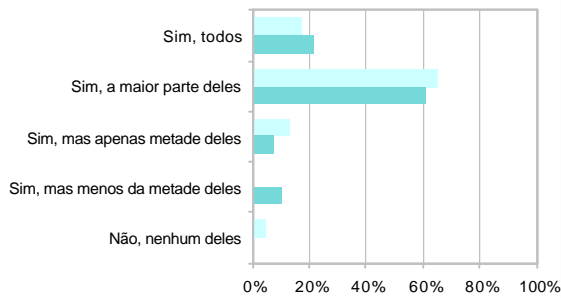
Atualização dos equipamentos de laboratório utilizados no curso



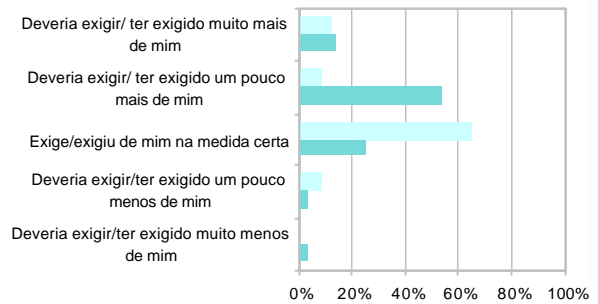
Disponibilidade dos professores do curso, na intuição, para orientação extraclasse



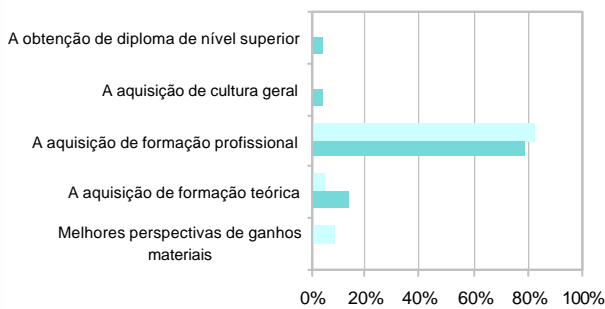
Domínio dos professores para ministrar as disciplinas



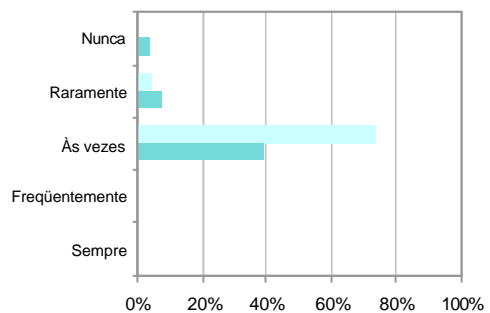
Avaliação do nível de exigência do curso





Principal contribuição do curso



Freqüência no uso do microcomputador



 Ingressantes
 Concluintes

ANEXO

Percentual de respostas dos ingressantes em cada alternativa das questões objetivas em formação geral

Questão	Percentual de Acerto					Gabarito	Resposta da Instituição					
	Inst.	Região	Cat. Adm.	Org. Acad.	Brasil		A	B	C	D	E	SI
1	96,3	75,1	81,3	76,1	74,2	E	0,0	0,0	0,0	0,0	96,3	3,7
2	51,9	35,0	38,7	33,6	32,3	A	51,9	0,0	7,4	29,6	7,4	3,7
3	66,7	51,4	56,6	54,4	51,3	D	3,7	0,0	25,9	66,7	0,0	3,7
4	44,4	38,8	40,7	37,2	36,4	C	22,2	0,0	44,4	11,1	14,8	7,4
5	74,1	45,3	60,5	49,3	46,2	E	11,1	3,7	0,0	7,4	74,1	3,7
6	33,3	22,7	29,3	21,8	21,4	C	7,4	11,1	33,3	37,0	7,4	3,7
7	66,7	52,4	56,6	54,2	52,7	B	3,7	66,7	7,4	14,8	3,7	3,7
8	14,8	23,0	26,5	23,1	22,8	A	14,8	74,1	0,0	0,0	7,4	3,7

Média e desvio-padrão dos ingressantes das questões discursivas em formação geral

Questão	Instituição		Região		Categoria Administrativa		Organização Acadêmica		Brasil	
	Média	Desvio-padrão	Média	Desvio-padrão	Média	Desvio-padrão	Média	Desvio-padrão	Média	Desvio-padrão
1	32,2	30,8	15,9	24,6	26,3	29,6	17,1	25,6	15,3	24,5
2	47,6	29,1	37,7	26,9	45,8	29,2	39,4	29,9	38,3	29,6

Percentual de respostas dos ingressantes em cada alternativa das questões objetivas em componente específico

Questão	Percentual de Acerto					Gabarito	Resposta da Instituição						
	Inst.	Região	Cat. Adm.	Org. Acad.	Brasil		A	B	C	D	E	SI	
9	-	-	-	-	-	-	-	-	-	-	-	-	-
10	48,1	29,0	30,4	30,6	28,2	B	11,1	48,1	18,5	0,0	3,7	18,5	
11	44,4	25,4	32,8	27,7	27,6	D	0,0	7,4	11,1	44,4	18,5	18,5	
12	3,7	2,8	4,5	3,9	4,0	C	66,7	0,0	3,7	7,4	11,1	11,1	
13	29,6	27,1	32,9	28,3	28,4	A	29,6	33,3	7,4	7,4	11,1	11,1	
14	37,0	33,0	33,4	34,9	34,1	C	11,1	7,4	37,0	14,8	11,1	18,5	
15	18,5	20,1	19,5	19,8	19,6	E	0,0	25,9	25,9	11,1	18,5	18,5	
16	22,2	33,5	36,7	35,3	35,0	A	22,2	18,5	25,9	11,1	3,7	18,5	
17	33,3	40,8	36,3	34,3	33,6	A	33,3	29,6	18,5	7,4	0,0	11,1	
18	55,6	51,9	68,5	53,9	49,6	E	14,8	0,0	3,7	14,8	55,6	11,1	
19	11,1	9,9	13,8	11,9	11,8	B	7,4	11,1	37,0	11,1	11,1	22,2	
20	44,4	40,6	38,6	38,7	38,5	D	3,7	18,5	3,7	44,4	14,8	14,8	
21	11,1	32,9	36,4	33,9	32,8	B	18,5	11,1	22,2	14,8	18,5	14,8	
22	55,6	68,0	74,2	68,4	66,7	D	14,8	11,1	7,4	55,6	0,0	11,1	
23	7,4	14,1	23,1	20,4	18,9	B	14,8	7,4	29,6	18,5	18,5	11,1	
24	-	-	-	-	-	-	-	-	-	-	-	-	-
25	22,2	27,1	42,1	35,1	33,8	A	22,2	7,4	22,2	29,6	7,4	11,1	
26	63,0	42,2	56,7	44,2	41,5	D	0,0	3,7	14,8	63,0	7,4	11,1	
27	-	-	-	-	-	-	-	-	-	-	-	-	-
28	18,5	16,5	26,4	20,7	18,7	E	40,7	11,1	7,4	3,7	18,5	18,5	
29	3,7	16,7	19,5	21,8	21,7	E	14,8	48,1	7,4	11,1	3,7	14,8	
30	14,8	12,7	19,5	14,4	13,9	C	18,5	3,7	14,8	40,7	7,4	14,8	

Média e desvio-padrão dos ingressantes das questões discursivas em componente específico

Questão	Instituição		Região		Categoria Administrativa		Organização Acadêmica		Brasil	
	Média	Desvio-padrão	Média	Desvio-padrão	Média	Desvio-padrão	Média	Desvio-padrão	Média	Desvio-padrão
3	4,8	11,3	5,6	11,7	9,8	18,1	7,7	15,3	7,7	15,1
4	0,0	0,0	0,0	0,0	0,0	0,0	0,0	0,0	0,0	0,0
5	3,1	8,9	4,2	9,2	5,5	11,9	4,5	10,4	4,5	10,1
6	1,9	6,7	3,7	8,1	3,2	8,5	3,1	8,3	3,0	8,0
7	12,6	23,4	21,3	23,8	20,9	23,6	18,8	22,4	18,5	22,6
8	0,0	0,0	0,4	3,9	0,7	4,9	0,3	3,2	0,3	3,2
9	4,4	13,2	2,3	10,9	2,1	8,9	1,6	7,8	1,4	7,2
10	4,8	13,7	3,1	8,9	9,0	16,3	5,8	13,1	4,9	12,1

Percentual de respostas dos concluintes em cada alternativa das questões objetivas em formação geral

Questão	Percentual de Acerto					Gabarito	Resposta da Instituição					
	Inst.	Região	Cat. Adm.	Org. Acad.	Brasil		A	B	C	D	E	SI
1	87,1	80,4	85,5	80,4	79,6	E	3,2	0,0	0,0	9,7	87,1	0,0
2	54,8	40,9	45,8	42,6	40,6	A	54,8	3,2	9,7	32,3	0,0	0,0
3	64,5	55,3	59,7	55,8	55,2	D	3,2	9,7	22,6	64,5	0,0	0,0
4	45,2	46,6	46,6	43,8	43,3	C	12,9	25,8	45,2	9,7	6,5	0,0
5	74,2	62,0	64,9	58,2	56,0	E	19,4	3,2	3,2	0,0	74,2	0,0
6	25,8	25,8	27,0	25,6	25,1	C	3,2	3,2	25,8	45,2	22,6	0,0
7	61,3	50,3	60,7	56,6	55,0	B	9,7	61,3	19,4	6,5	3,2	0,0
8	41,9	39,3	41,8	34,3	32,4	A	41,9	58,1	0,0	0,0	0,0	0,0

Média e desvio-padrão das questões discursivas em formação geral dos concluintes

Questão	Instituição		Região		Categoria Administrativa		Organização Acadêmica		Brasil	
	Média	Desvio-padrão	Média	Desvio-padrão	Média	Desvio-padrão	Média	Desvio-padrão	Média	Desvio-padrão
1	26,5	26,1	20,5	25,4	30,7	28,1	22,6	26,6	21,1	26,1
2	50,5	28,3	47,2	27,7	51,3	28,1	48,5	27,5	47,3	27,5

Percentual de respostas dos concluintes em cada alternativa das questões objetivas em componente específico

Questão	Percentual de Acerto					Gabarito	Resposta da Instituição						
	Inst.	Região	Cat. Adm.	Org. Acad.	Brasil		A	B	C	D	E	SI	
9	-	-	-	-	-	-	-	-	-	-	-	-	-
10	61,3	64,2	69,3	65,7	64,8	B	12,9	61,3	9,7	9,7	6,5	0,0	0,0
11	22,6	23,2	31,1	26,9	26,7	D	22,6	45,2	9,7	22,6	0,0	0,0	0,0
12	25,8	19,3	22,6	19,4	17,6	C	32,3	29,0	25,8	3,2	9,7	0,0	0,0
13	64,5	62,1	60,3	61,5	60,0	A	64,5	0,0	3,2	3,2	29,0	0,0	0,0
14	64,5	54,2	53,7	56,1	55,5	C	25,8	3,2	64,5	0,0	6,5	0,0	0,0
15	51,6	44,2	45,5	44,0	44,7	E	9,7	9,7	16,1	12,9	51,6	0,0	0,0
16	83,9	70,8	67,7	67,5	67,8	A	83,9	6,5	3,2	6,5	0,0	0,0	0,0
17	90,3	81,3	74,2	72,5	72,1	A	90,3	3,2	6,5	0,0	0,0	0,0	0,0
18	96,8	88,2	90,4	85,6	84,1	E	0,0	3,2	0,0	0,0	96,8	0,0	0,0
19	29,0	20,9	24,3	25,3	24,9	B	16,1	29,0	19,4	12,9	22,6	0,0	0,0
20	74,2	62,6	62,2	63,7	62,1	D	0,0	12,9	12,9	74,2	0,0	0,0	0,0
21	67,7	56,1	67,0	58,5	56,3	B	3,2	67,7	6,5	0,0	22,6	0,0	0,0
22	96,8	95,1	92,4	92,1	91,8	D	0,0	3,2	0,0	96,8	0,0	0,0	0,0
23	54,8	47,9	48,0	46,5	46,7	B	6,5	54,8	6,5	0,0	32,3	0,0	0,0
24	-	-	-	-	-	-	-	-	-	-	-	-	-
25	71,0	67,1	68,7	61,9	60,4	A	71,0	9,7	9,7	3,2	6,5	0,0	0,0
26	77,4	55,9	58,2	52,8	51,1	D	0,0	6,5	9,7	77,4	6,5	0,0	0,0
27	-	-	-	-	-	-	-	-	-	-	-	-	-
28	29,0	23,7	24,4	23,8	23,8	E	38,7	19,4	12,9	0,0	29,0	0,0	0,0
29	35,5	40,4	38,1	33,1	32,9	E	9,7	38,7	9,7	6,5	35,5	0,0	0,0
30	45,2	40,3	49,0	38,8	36,2	C	22,6	3,2	45,2	29,0	0,0	0,0	0,0

Média e desvio-padrão dos concluintes das questões discursivas em componente específico

Questão	Instituição		Região		Categoria Administrativa		Organização Acadêmica		Brasil	
	Média	Desvio-padrão	Média	Desvio-padrão	Média	Desvio-padrão	Média	Desvio-padrão	Média	Desvio-padrão
3	50,6	25,1	53,3	22,6	53,5	27,5	55,9	25,9	56,4	25,3
4	0,0	0,0	0,0	0,0	0,0	0,0	0,0	0,0	0,0	0,0
5	33,7	20,9	39,4	24,6	36,0	25,0	34,4	24,3	34,1	23,9
6	31,9	25,0	29,1	24,5	27,7	24,6	24,5	23,3	24,1	22,9
7	60,2	23,2	60,6	21,4	56,9	25,5	57,5	23,0	57,3	22,3
8	7,4	17,3	10,3	23,8	15,8	29,9	13,1	26,9	12,3	26,2
9	34,0	31,3	23,5	30,4	20,1	27,7	17,2	26,0	15,3	24,7
10	19,5	16,8	19,3	18,9	26,6	23,3	27,5	23,8	26,5	23,4

Resultado do Questionário-Pesquisa para os alunos ingressantes da Instituição

Questão	A	B	C	D	E	SI	Questão	A	B	C	D	E	SI
1	95,7	4,3	-	-	-	-	53	52,2	26,1	17,4	-	4,3	-
2	-	52,2	47,8	-	-	-	54	-	91,3	4,3	-	4,3	-
3	95,7	4,3	-	-	-	-	55	47,8	43,5	4,3	-	4,3	-
4	73,9	8,7	17,4	-	-	-	56	34,8	56,5	4,3	-	4,3	-
5	82,6	4,3	-	-	13,0	-	57	4,3	30,4	43,5	4,3	13,0	4,3
6	13,0	30,4	34,8	8,7	8,7	4,3	58	4,3	26,1	47,8	4,3	13,0	4,3
7	13,0	8,7	69,6	8,7	-	-	59	4,3	17,4	21,7	30,4	21,7	4,3
8	73,9	26,1	-	-	-	-	60	13,0	17,4	13,0	30,4	21,7	4,3
9	60,9	13,0	8,7	17,4	-	-	61	8,7	17,4	8,7	34,8	26,1	4,3
10	-	8,7	-	-	91,3	-	62	4,3	8,7	26,1	30,4	26,1	4,3
11	-	13,0	4,3	30,4	52,2	-	63	8,7	21,7	17,4	21,7	26,1	4,3
12	-	4,3	4,3	43,5	47,8	-	64	21,7	13,0	17,4	17,4	26,1	4,3
13	21,7	69,6	4,3	4,3	-	-	65	13,0	13,0	17,4	26,1	26,1	4,3
14	95,7	4,3	-	-	-	-	66	8,7	13,0	13,0	43,5	17,4	4,3
15	8,7	34,8	-	30,4	26,1	-	67	26,1	13,0	30,4	17,4	13,0	-
16	-	13,0	-	34,8	52,2	-	68	30,4	4,3	34,8	13,0	17,4	-
17	43,5	34,8	8,7	4,3	4,3	4,3	69	43,5	43,5	-	-	13,0	-
18	17,4	4,3	21,7	-	8,7	47,8	70	21,7	73,9	4,3	-	-	-
19	13,0	21,7	17,4	43,5	4,3	-	71	30,4	47,8	21,7	-	-	-
20	60,9	8,7	13,0	4,3	8,7	4,3	72	17,4	60,9	21,7	-	-	-
21	17,4	17,4	60,9	-	4,3	-	73	52,2	26,1	13,0	-	8,7	-
22	-	4,3	21,7	47,8	26,1	-	74	8,7	39,1	13,0	4,3	30,4	4,3
23	65,2	-	4,3	26,1	-	4,3	75	17,4	56,5	21,7	-	4,3	-
24	13,0	52,2	17,4	13,0	4,3	-	76	73,9	8,7	13,0	-	4,3	-
25	4,3	-	-	8,7	82,6	4,3	77	34,8	4,3	56,5	-	4,3	-
26	-	-	4,3	-	95,7	-	78	17,4	4,3	60,9	13,0	4,3	-
27	30,4	4,3	4,3	17,4	43,5	-	79	82,6	-	8,7	-	4,3	4,3
28	30,4	-	8,7	4,3	56,5	-	80	8,7	47,8	21,7	8,7	8,7	4,3
29	47,8	4,3	26,1	13,0	8,7	-	81	17,4	65,2	13,0	-	4,3	-
30	-	4,3	73,9	-	-	21,7	82	47,8	4,3	4,3	17,4	21,7	4,3
31	95,7	4,3	-	-	-	-	83	34,8	4,3	4,3	8,7	43,5	4,3
32	78,3	21,7	-	-	-	-	84	60,9	17,4	4,3	-	17,4	-
33	21,7	78,3	-	-	-	-	85	13,0	8,7	21,7	4,3	52,2	-
34	95,7	4,3	-	-	-	-	86	13,0	13,0	26,1	8,7	34,8	4,3
35	52,2	47,8	-	-	-	-	87	17,4	30,4	17,4	4,3	30,4	-
36	82,6	17,4	-	-	-	-	88	13,0	8,7	8,7	4,3	43,5	21,7
37	100,0	-	-	-	-	-	89	13,0	21,7	4,3	-	47,8	13,0
38	43,5	56,5	-	-	-	-	90	30,4	4,3	4,3	4,3	34,8	21,7
39	78,3	21,7	-	-	-	-	91	17,4	4,3	73,9	-	4,3	-
40	17,4	82,6	-	-	-	-	92	13,0	8,7	65,2	8,7	-	4,3
41	13,0	87,0	-	-	-	-	93	-	-	82,6	4,3	8,7	4,3
42	8,7	65,2	26,1	-	-	-	94	26,1	39,1	13,0	13,0	8,7	-
43	56,5	43,5	-	-	-	-	95	39,1	30,4	21,7	8,7	-	-
44	34,8	8,7	26,1	26,1	-	4,3	96	30,4	43,5	13,0	13,0	-	-
45	39,1	30,4	13,0	13,0	-	4,3	97	56,5	34,8	4,3	4,3	-	-
46	34,8	26,1	17,4	17,4	-	4,3	98	21,7	39,1	21,7	13,0	4,3	-
47	17,4	39,1	17,4	17,4	4,3	4,3	99	30,4	39,1	17,4	8,7	4,3	-
48	39,1	13,0	43,5	-	-	4,3	100	26,1	43,5	26,1	-	4,3	-
49	26,1	69,6	-	-	4,3	-	101	34,8	43,5	17,4	-	4,3	-
50	26,1	56,5	13,0	-	4,3	-	102	26,1	43,5	26,1	-	4,3	-
51	4,3	47,8	34,8	8,7	4,3	-	103	43,5	26,1	21,7	4,3	4,3	-
52	8,7	60,9	8,7	-	17,4	4,3							

Resultado do Questionário-Pesquisa para os alunos ingressantes do Brasil

Questão	A	B	C	D	E	SI	Questão	A	B	C	D	E	SI
1	92,7	5,1	1,1	-	1,1	0,1	53	68,2	23,7	4,1	1,8	2,0	0,3
2	7,2	38,0	37,2	10,4	7,2	0,1	54	16,9	54,9	11,9	5,1	10,9	0,4
3	93,4	3,6	2,2	0,6	0,1	0,1	55	50,7	41,5	5,1	1,7	0,8	0,2
4	79,9	1,7	15,5	2,4	0,4	0,2	56	39,6	45,3	10,8	3,3	0,7	0,2
5	63,0	6,0	17,9	4,7	8,3	0,1	57	17,6	29,5	40,4	5,9	6,4	0,2
6	17,6	40,8	23,1	10,1	7,2	1,2	58	22,2	38,0	30,8	3,8	5,0	0,3
7	28,1	25,5	37,1	8,3	0,8	0,2	59	15,9	27,2	24,0	18,0	14,5	0,4
8	84,6	10,4	1,5	2,8	0,6	0,1	60	18,8	33,9	24,1	11,0	12,0	0,4
9	59,6	9,4	7,0	10,2	12,1	1,7	61	21,5	30,2	23,4	11,6	12,9	0,4
10	1,9	12,3	1,9	3,8	79,6	0,6	62	12,3	24,7	24,2	21,6	16,8	0,4
11	1,0	10,8	11,7	29,1	46,9	0,5	63	17,8	26,5	22,8	17,9	14,7	0,3
12	0,9	7,0	10,3	35,9	45,6	0,3	64	20,8	32,5	20,7	9,8	15,9	0,4
13	25,3	54,3	7,5	9,3	3,5	0,1	65	13,6	26,1	24,9	20,2	14,9	0,3
14	81,9	9,9	1,4	5,6	1,0	0,2	66	11,9	18,7	23,9	25,8	19,4	0,4
15	10,5	29,4	7,9	16,2	35,9	0,1	67	24,1	12,0	33,1	7,3	22,9	0,6
16	3,3	17,6	5,4	32,0	41,5	0,1	68	22,5	10,6	32,7	7,6	26,1	0,6
17	26,9	39,8	24,2	4,4	3,9	0,9	69	55,9	32,5	5,1	1,3	4,9	0,2
18	17,3	10,2	19,3	7,0	18,4	27,9	70	40,0	41,3	7,7	6,8	3,8	0,3
19	12,0	33,3	10,7	39,7	4,1	0,1	71	49,2	36,4	6,0	4,1	0,3	4,0
20	56,7	6,1	13,8	7,6	11,2	4,6	72	30,9	48,3	13,9	4,3	2,1	0,4
21	8,9	6,5	64,6	1,4	18,2	0,4	73	32,3	43,5	12,9	5,5	5,5	0,3
22	0,2	1,3	13,3	47,7	37,3	0,2	74	10,4	32,1	13,0	21,5	22,5	0,4
23	59,7	2,4	3,7	32,7	0,8	0,6	75	19,9	51,7	22,0	5,1	1,1	0,2
24	5,6	33,8	32,3	14,0	13,8	0,5	76	44,6	30,1	15,4	1,9	7,6	0,3
25	6,4	10,1	10,3	18,0	54,8	0,4	77	52,5	7,4	31,9	6,8	1,1	0,3
26	4,2	8,0	9,4	2,1	75,8	0,5	78	45,5	7,5	32,6	12,2	1,8	0,4
27	57,0	7,3	11,0	9,9	14,3	0,4	79	85,4	9,5	1,8	0,9	1,8	0,6
28	57,7	1,6	5,0	2,1	33,2	0,4	80	19,4	43,1	16,5	18,0	2,7	0,3
29	48,5	5,9	28,2	9,0	7,8	0,6	81	42,4	47,9	6,3	2,6	0,5	0,3
30	2,1	6,5	61,6	-	-	29,7	82	47,8	9,6	4,6	6,8	30,7	0,5
31	92,9	4,6	-	-	-	2,5	83	45,4	9,9	4,9	5,6	33,5	0,6
32	73,2	24,0	-	-	-	2,8	84	64,6	10,5	6,6	3,1	14,8	0,4
33	14,7	81,3	-	-	-	4,0	85	25,2	20,6	10,1	4,4	39,3	0,4
34	84,9	12,6	-	-	-	2,5	86	26,1	22,0	7,8	4,3	39,5	0,4
35	46,1	51,1	-	-	-	2,7	87	31,0	23,8	8,9	3,5	32,3	0,5
36	83,0	14,3	-	-	-	2,7	88	30,2	11,6	6,2	3,6	39,9	8,4
37	96,3	1,2	-	-	-	2,5	89	31,2	12,2	5,9	3,4	39,2	8,1
38	43,3	53,6	-	-	-	3,0	90	39,5	12,0	6,3	3,9	30,3	8,0
39	86,5	10,9	-	-	-	2,6	91	26,5	12,6	42,2	10,7	7,0	1,0
40	22,0	75,2	-	-	-	2,8	92	8,8	23,7	59,9	6,4	1,1	0,2
41	18,4	78,9	-	-	-	2,8	93	9,2	7,1	77,6	3,4	2,2	0,5
42	14,6	66,6	14,8	1,3	-	2,6	94	40,2	36,0	15,8	3,5	4,1	0,3
43	20,1	47,8	23,1	7,5	1,1	0,4	95	37,4	42,1	15,2	2,4	2,5	0,4
44	58,4	14,4	15,9	7,7	3,2	0,4	96	44,2	38,3	13,2	2,1	1,9	0,4
45	40,9	40,7	10,4	5,6	2,1	0,3	97	50,0	34,9	11,0	2,0	1,5	0,5
46	35,7	37,3	11,2	9,0	6,6	0,2	98	30,0	39,7	19,9	4,7	5,1	0,6
47	33,5	38,7	12,0	9,1	6,5	0,3	99	48,9	34,1	12,1	2,8	1,8	0,3
48	64,9	7,6	20,8	6,0	0,4	0,3	100	41,5	41,3	13,1	1,8	1,8	0,5
49	52,5	41,5	2,0	1,4	2,3	0,3	101	45,1	38,1	12,9	2,1	1,2	0,5
50	39,6	35,3	14,3	8,7	1,9	0,2	102	32,1	35,9	23,3	5,8	2,6	0,3
51	15,7	43,2	23,3	16,5	1,2	0,2	103	37,6	40,4	16,3	2,8	2,5	0,4
52	35,2	38,9	8,3	1,5	15,6	0,4							

Resultado do Questionário-Pesquisa para os alunos concluintes da Instituição

Questão	A	B	C	D	E	SI	Questão	A	B	C	D	E	SI
1	96,4	3,6	-	-	-	-	53	60,7	17,9	14,3	-	3,6	3,6
2	3,6	28,6	39,3	17,9	10,7	-	54	-	78,6	10,7	-	10,7	-
3	96,4	3,6	-	-	-	-	55	32,1	60,7	7,1	-	-	-
4	60,7	-	39,3	-	-	-	56	25,0	71,4	3,6	-	-	-
5	78,6	3,6	7,1	-	10,7	-	57	14,3	28,6	42,9	10,7	3,6	-
6	14,3	46,4	25,0	7,1	7,1	-	58	10,7	42,9	28,6	14,3	3,6	-
7	14,3	28,6	42,9	14,3	-	-	59	17,9	17,9	39,3	25,0	-	-
8	78,6	17,9	3,6	-	-	-	60	21,4	17,9	42,9	17,9	-	-
9	60,7	7,1	14,3	10,7	7,1	-	61	28,6	25,0	32,1	14,3	-	-
10	3,6	3,6	3,6	10,7	78,6	-	62	17,9	17,9	25,0	32,1	3,6	3,6
11	-	7,1	10,7	35,7	46,4	-	63	25,0	17,9	25,0	28,6	3,6	-
12	3,6	3,6	14,3	25,0	53,6	-	64	17,9	50,0	17,9	14,3	-	-
13	14,3	71,4	7,1	7,1	-	-	65	17,9	21,4	32,1	28,6	-	-
14	89,3	10,7	-	-	-	-	66	28,6	10,7	28,6	32,1	-	-
15	21,4	25,0	7,1	28,6	17,9	-	67	25,0	3,6	50,0	7,1	14,3	-
16	3,6	7,1	10,7	39,3	39,3	-	68	25,0	3,6	50,0	-	17,9	3,6
17	28,6	39,3	25,0	3,6	3,6	-	69	25,0	39,3	28,6	3,6	3,6	-
18	17,9	7,1	35,7	3,6	7,1	28,6	70	32,1	42,9	10,7	7,1	7,1	-
19	7,1	46,4	3,6	42,9	-	-	71	42,9	35,7	7,1	3,6	-	10,7
20	46,4	14,3	28,6	7,1	3,6	-	72	28,6	39,3	10,7	14,3	7,1	-
21	14,3	7,1	57,1	3,6	17,9	-	73	71,4	21,4	3,6	-	3,6	-
22	-	3,6	35,7	46,4	14,3	-	74	10,7	21,4	14,3	25,0	28,6	-
23	39,3	-	14,3	42,9	3,6	-	75	7,1	39,3	39,3	3,6	10,7	-
24	-	42,9	25,0	25,0	7,1	-	76	50,0	17,9	28,6	-	3,6	-
25	10,7	7,1	28,6	35,7	14,3	3,6	77	21,4	14,3	57,1	7,1	-	-
26	-	17,9	25,0	10,7	46,4	-	78	10,7	-	64,3	21,4	3,6	-
27	32,1	10,7	10,7	42,9	3,6	-	79	100,0	-	-	-	-	-
28	64,3	-	3,6	7,1	25,0	-	80	3,6	67,9	14,3	14,3	-	-
29	78,6	3,6	17,9	-	-	-	81	21,4	60,7	7,1	10,7	-	-
30	3,6	7,1	39,3	-	-	50,0	82	71,4	7,1	3,6	3,6	14,3	-
31	96,4	-	-	-	-	3,6	83	50,0	17,9	7,1	-	25,0	-
32	78,6	17,9	-	-	-	3,6	84	75,0	3,6	10,7	-	10,7	-
33	32,1	64,3	-	-	-	3,6	85	14,3	25,0	14,3	7,1	39,3	-
34	85,7	10,7	-	-	-	3,6	86	21,4	28,6	21,4	3,6	25,0	-
35	53,6	42,9	-	-	-	3,6	87	32,1	14,3	3,6	10,7	39,3	-
36	78,6	17,9	-	-	-	3,6	88	25,0	7,1	10,7	3,6	35,7	17,9
37	92,9	3,6	-	-	-	3,6	89	32,1	17,9	7,1	3,6	25,0	14,3
38	75,0	21,4	-	-	-	3,6	90	25,0	17,9	3,6	3,6	32,1	17,9
39	96,4	-	-	-	-	3,6	91	17,9	14,3	39,3	14,3	14,3	-
40	17,9	78,6	-	-	-	3,6	92	14,3	53,6	25,0	3,6	3,6	-
41	21,4	75,0	-	-	-	3,6	93	3,6	3,6	78,6	14,3	-	-
42	10,7	60,7	25,0	-	-	3,6	94	46,4	25,0	21,4	3,6	3,6	-
43	21,4	71,4	-	7,1	-	-	95	39,3	32,1	21,4	3,6	3,6	-
44	42,9	7,1	35,7	7,1	7,1	-	96	32,1	42,9	21,4	3,6	-	-
45	7,1	46,4	21,4	14,3	10,7	-	97	42,9	42,9	10,7	3,6	-	-
46	7,1	17,9	28,6	21,4	25,0	-	98	28,6	35,7	28,6	7,1	-	-
47	7,1	28,6	21,4	17,9	25,0	-	99	32,1	42,9	17,9	7,1	-	-
48	32,1	7,1	50,0	10,7	-	-	100	39,3	46,4	7,1	7,1	-	-
49	17,9	82,1	-	-	-	-	101	35,7	35,7	25,0	3,6	-	-
50	28,6	42,9	14,3	14,3	-	-	102	17,9	25,0	50,0	7,1	-	-
51	-	50,0	35,7	14,3	-	-	103	32,1	46,4	17,9	3,6	-	-
52	35,7	42,9	3,6	-	17,9	-							

Resultado do Questionário-Pesquisa para os alunos concluintes do Brasil

Questão	A	B	C	D	E	SI	Questão	A	B	C	D	E	SI
1	91,5	6,6	1,0	0,1	0,8	0,0	53	64,9	28,6	4,3	0,8	0,9	0,5
2	5,7	33,3	41,3	12,4	7,4	0,0	54	13,1	48,3	19,9	12,7	5,5	0,4
3	92,1	5,5	1,8	0,2	0,2	0,1	55	40,9	48,0	8,5	2,1	0,3	0,2
4	81,9	0,7	13,9	2,6	0,7	0,2	56	28,8	47,8	17,9	4,8	0,4	0,3
5	65,7	7,3	15,7	2,5	8,8	0,1	57	12,7	32,0	46,2	6,8	1,9	0,3
6	12,0	39,4	27,6	11,4	8,6	1,0	58	14,6	41,0	37,9	4,7	1,6	0,3
7	26,2	27,9	37,5	7,3	1,1	0,1	59	14,8	30,7	33,1	16,0	5,2	0,3
8	78,8	15,6	3,0	1,9	0,6	-	60	20,2	38,9	28,4	8,9	3,4	0,3
9	55,2	13,0	10,1	10,4	10,8	0,5	61	23,6	36,0	25,6	10,4	3,9	0,4
10	7,7	9,4	4,0	6,6	71,8	0,4	62	10,8	28,5	31,4	22,1	6,8	0,4
11	0,9	11,0	10,3	29,0	48,5	0,3	63	16,1	26,4	29,1	21,0	7,0	0,5
12	0,7	8,9	10,0	35,4	44,8	0,2	64	22,5	37,9	24,8	8,6	6,0	0,3
13	21,3	58,6	6,7	9,8	3,6	0,0	65	11,5	28,3	32,6	22,3	5,1	0,2
14	82,4	11,2	1,9	3,5	0,9	0,1	66	10,9	21,7	32,7	26,6	7,8	0,3
15	12,8	30,4	8,5	25,7	22,5	0,0	67	33,8	9,4	37,8	4,5	14,1	0,4
16	3,5	13,2	4,8	48,3	30,0	0,1	68	31,2	8,2	35,9	5,2	19,1	0,4
17	21,6	38,1	27,1	6,5	6,2	0,5	69	36,9	49,0	11,4	1,9	0,5	0,3
18	14,1	10,4	35,1	7,0	11,0	22,3	70	27,8	45,9	11,1	10,8	4,1	0,2
19	13,7	36,1	12,0	35,0	3,1	0,2	71	35,1	43,7	9,6	6,5	0,6	4,5
20	57,8	6,3	15,8	7,3	9,4	3,5	72	24,3	50,1	17,1	5,8	2,2	0,6
21	9,9	6,4	63,7	1,6	18,0	0,4	73	41,8	44,1	7,7	2,4	3,5	0,5
22	0,4	1,1	17,8	54,5	26,1	0,1	74	6,0	31,7	16,2	28,3	17,6	0,3
23	47,7	6,1	6,7	38,0	0,4	1,2	75	11,5	46,8	33,8	6,2	1,4	0,3
24	5,0	31,0	33,3	16,1	13,9	0,6	76	41,8	31,3	13,4	3,9	9,0	0,6
25	16,3	18,7	15,2	22,7	26,4	0,7	77	39,7	9,1	40,8	9,6	0,3	0,5
26	4,5	26,5	13,2	5,2	50,3	0,2	78	32,7	6,1	40,6	18,4	1,8	0,4
27	42,1	18,7	12,4	23,6	3,0	0,2	79	94,0	3,6	1,2	0,3	0,2	0,8
28	60,0	1,7	7,2	2,5	28,4	0,2	80	14,3	49,9	19,1	15,4	1,0	0,4
29	57,5	5,7	22,4	6,6	6,8	1,0	81	22,2	61,9	9,9	5,1	0,4	0,5
30	2,3	3,6	50,7	-	-	43,4	82	55,1	10,9	7,3	9,4	16,7	0,6
31	94,6	2,9	-	-	-	2,5	83	49,7	14,8	9,7	7,3	17,8	0,7
32	79,2	18,2	-	-	-	2,6	84	70,5	9,9	6,6	4,6	8,0	0,5
33	31,7	64,5	-	-	-	3,9	85	23,1	18,6	16,4	10,7	30,9	0,3
34	83,0	14,5	-	-	-	2,6	86	24,5	27,1	17,2	7,1	23,7	0,4
35	53,9	43,1	-	-	-	3,0	87	29,2	20,9	11,1	8,9	29,6	0,3
36	80,5	16,8	-	-	-	2,7	88	31,3	11,5	8,7	5,8	34,8	7,9
37	96,3	1,1	-	-	-	2,6	89	31,1	16,0	9,5	5,3	31,0	7,1
38	74,7	22,2	-	-	-	3,1	90	35,5	12,9	8,5	5,1	30,8	7,2
39	93,1	4,2	-	-	-	2,7	91	11,5	9,3	50,4	12,8	15,2	0,7
40	29,5	67,6	-	-	-	2,9	92	13,7	38,0	43,5	4,1	0,3	0,5
41	23,3	73,8	-	-	-	3,0	93	8,5	4,5	73,3	11,6	1,5	0,6
42	14,1	68,4	14,2	0,8	-	2,6	94	37,0	38,4	17,9	3,4	2,7	0,6
43	33,0	46,7	12,3	7,5	0,1	0,4	95	33,4	44,4	16,4	3,7	1,6	0,4
44	51,7	16,5	15,9	10,9	4,1	0,8	96	38,1	45,4	13,5	1,5	0,9	0,6
45	23,0	44,7	14,8	13,2	4,1	0,3	97	42,3	43,2	11,4	1,9	0,7	0,5
46	18,9	36,5	14,3	16,9	13,0	0,3	98	26,4	43,6	22,3	4,5	2,6	0,5
47	15,7	36,8	16,4	16,8	14,0	0,3	99	40,1	38,1	16,8	3,1	1,3	0,6
48	55,5	6,3	29,7	8,0	0,3	0,3	100	37,2	47,9	12,1	1,3	0,8	0,6
49	40,1	53,9	2,9	1,7	0,9	0,4	101	35,6	43,2	17,9	2,1	0,6	0,6
50	23,8	38,9	21,3	15,0	0,6	0,4	102	22,6	36,3	32,3	6,9	1,4	0,5
51	9,6	43,5	23,4	22,8	0,5	0,2	103	33,4	45,1	17,8	2,3	0,9	0,5
52	27,0	47,5	15,7	2,8	6,7	0,2							