

ENADE  
Exame Nacional  
de Desempenho  
dos Estudantes

ENFERMAGEM

UNIVERSIDADE FEDERAL DE GOIÁS

Município: GOIÂNIA

# **Relatório** *do Curso*

**ENADE 2004**

Ministério  
da Educação



**INEP**

**SINAES**  
Sistema Nacional de Avaliação  
da Educação Superior

O Instituto Nacional de Estudos e Pesquisas Educacionais Anísio Teixeira (INEP) apresenta o Relatório do Curso com os resultados do Exame Nacional de Desempenho de Estudantes (ENADE) de 2004 do(a) UNIVERSIDADE FEDERAL DE GOIÁS. Neste relatório, encontram-se o desempenho dos alunos da prova de ENFERMAGEM e alguns resultados do Questionário de Impressões sobre a prova e do Questionário Socioeconômico (QSE).

O ENADE, como parte do SINAES (Sistema Nacional de Avaliação da Educação Superior), tem por objetivo aferir o desempenho dos estudantes em relação aos conteúdos programáticos previstos nas diretrizes curriculares do respectivo curso de graduação, às suas habilidades para ajustamento às exigências decorrentes da evolução do conhecimento e às suas competências para compreender temas exteriores ao âmbito específico de sua profissão, ligados às realidades brasileira e mundial e a outras áreas do conhecimento.

O referido exame foi realizado no dia 7 de novembro de 2004 em 644 locais de provas de 361 municípios. A avaliação do ENADE incluiu grupos de estudantes selecionados por amostragem, os quais se encontravam em momentos distintos de sua graduação: um grupo, considerado iniciante, que se encontrava no final do primeiro ano e outro grupo, considerado concluinte, que estava cursando o último ano. Os dois grupos de estudantes foram submetidos à mesma prova.

O ENADE foi operacionalizado por meio de dois instrumentos: um questionário e uma prova. A finalidade da aplicação do QSE foi a de compor o perfil dos estudantes, integrando informações do seu contexto às suas percepções e vivências, e a de investigar a capacidade de compreensão desses estudantes frente à sua trajetória no curso e na Instituição de Educação Superior (IES) por meio de questões objetivas que exploraram a função social da profissão e os aspectos fundamentais da formação profissional. A prova do ENADE/2004, com duração total de 4 (quatro) horas, apresentou um componente de avaliação da formação geral comum aos cursos de todas as áreas e um componente específico de cada área.

Este relatório, elaborado pela equipe técnica do CESPE/UnB por solicitação do INEP, tem como meta apresentar os resultados obtidos a partir da análise dos dados dos alunos da(o) UNIVERSIDADE FEDERAL DE GOIÁS. A prova foi respondida por uma amostra de 64 estudantes, sendo 33 concluintes e 31 ingressantes. Todos os resultados do curso foram obtidos com base nas análises que consideraram o peso amostral de cada aluno convocado e presente no exame, podendo, portanto, ser estendidos para o total de estudantes ingressantes e concluintes da instituição.

Embora cientes das limitações do instrumento enquanto mecanismo de avaliação de curso, estamos convencidos de que os dados gerados, tanto no que tange aos resultados da

prova quanto à opinião dos alunos, podem ser bastante úteis para orientar as ações pedagógicas e administrativas da instituição e do curso, uma vez que contribuem significativamente para uma reflexão interna com vistas à melhoria da qualidade do ensino de graduação. Por esse motivo, solicitamos o empenho de Vossa Senhoria no sentido de promover, no âmbito de sua instituição, as discussões que julgar necessárias.

Esclarecemos que o relatório completo do ENADE/2004 estará à disposição da comunidade na Internet.

**Dilvo Ristoff**

**Diretor de Estatísticas e Avaliação da Educação Superior/Inep**

## 1 – Conceito do curso

A nota do curso tem como base um conceito bastante estabelecido da estatística chamado afastamento padronizado. A nota final do curso depende de três variáveis, a saber:

- o desempenho dos alunos concluintes no componente específico;
- o desempenho dos alunos ingressantes no componente específico e
- o desempenho dos alunos (concluintes e ingressantes) na formação geral.

A essas três variáveis, que embasam o cálculo da nota final do curso, atribuíram-se, respectivamente, os seguintes pesos: 60%, 15% e 25%. Assim, a parte referente ao componente específico contribui com 75% da nota final, enquanto a parcela referente à formação geral contribui com 25%, em consonância com o número de questões na prova, 30 e 10, respectivamente. Todas as fórmulas utilizadas para o cômputo das notas estão expressas no relatório completo da área, disponibilizado na Internet.

O quadro seguinte indica os diferentes intervalos de notas possíveis e os conceitos correspondentes a esses intervalos. Os conceitos utilizados no ENADE variaram de 1 a 5 e, à medida que esse valor aumenta, melhor é o desempenho no exame. A linha destacada no quadro subsequente corresponde ao conceito obtido pelo curso de ENFERMAGEM da(o) UNIVERSIDADE FEDERAL DE GOIÁS:

Conceito	Notas finais
1	0,0 a 0,9
2	1,0 a 1,9
3	2,0 a 2,9
<b>4</b>	<b>3,0 a 3,9</b>
5	4,0 a 5,0
Sem conceito	

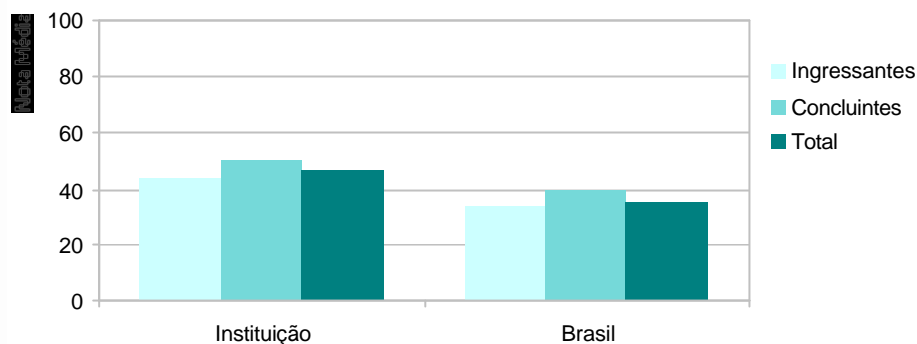
## 2 – Desempenho dos alunos na prova

Esta seção tem por objetivo apresentar o desempenho dos estudantes dessa instituição no ENADE/2004. Para isso, foram calculadas as estatísticas básicas da prova como um todo e as estatísticas das partes relacionadas à formação geral e ao componente específico. No quadro que se segue, são apresentadas as seguintes estatísticas: tamanho da população, tamanho da amostra, número de presentes, média, erro-padrão da média, mediana, nota mínima, nota máxima e desvio-padrão. São indicados os resultados da prova como um todo (resultado geral), o desempenho dos alunos nas questões objetivas da prova e, por fim, o desempenho desses estudantes nas questões discursivas. Além disso, também se considera a condição do estudante avaliado, se ingressante ou concluinte.

### Desempenho dos alunos em formação geral e componente específico da prova do ENADE/2004

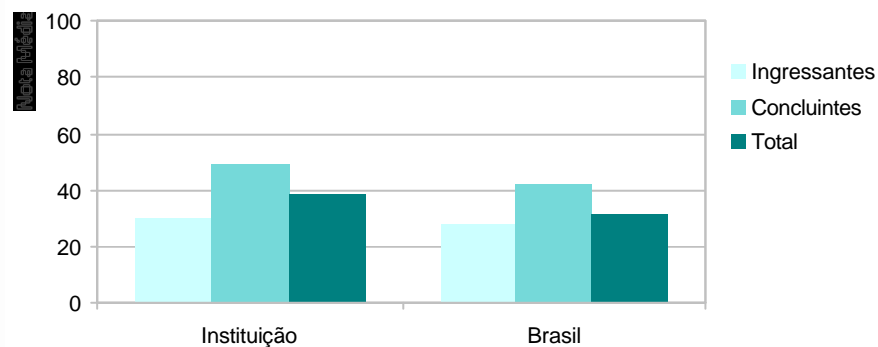
ENADE		Instituição				Brasil			
		Formação geral		Componente específico		Formação geral		Componente específico	
		Ingressantes	Concluintes	Ingressantes	Concluintes	Ingressantes	Concluintes	Ingressantes	Concluintes
Tamanho da população		51	47	51	47	35.645	11.213	35.645	11.213
Tamanho da amostra		31	33	31	33	16.394	6.716	16.394	6.716
Número de presentes		31	33	31	33	14.521	6.393	14.521	6.393
Resultado geral	Média	43,9	50,5	29,5	49,4	33,5	39,7	27,3	42
	Erro-padrão da média	2,8	2	1,2	1,6	0,1	0,2	0,1	0,1
	Mediana	42	49,5	29,6	50,8	32,5	39	26,9	42,5
	Mínimo	7,5	23	14,5	20	0	0	0	0
	Máximo	85,5	83,5	53,3	72,7	94	99	69,2	79,8
	Desvio-padrão	19,9	14,1	8,4	11	15,3	16	10	11,8
Questões objetivas	Média	52,4	53,8	41,8	62	39,4	44,5	36	50,7
	Erro-padrão da média	3,2	2,4	1,6	1,9	0,1	0,2	0,1	0,1
	Mediana	50	50	38,9	61,1	37,5	50	33,3	50
	Mínimo	0	12,5	22,2	33,3	0	0	0	0
	Máximo	87,5	87,5	72,2	83,3	100	100	83,3	94,4
	Desvio-padrão	22,5	16,7	11,4	13	18,6	19,3	13,4	15,3
Questões discursivas	Média	31,2	45,6	11,2	30,6	24,6	32,6	14,2	29
	Erro-padrão da média	3,5	2,8	1,3	2	0,1	0,2	0,1	0,1
	Mediana	30	45	9	29	25	32,5	13	29
	Mínimo	0	10	0	0	0	0	0	0
	Máximo	82,5	82,5	25	65	100	97,5	70	73
	Desvio-padrão	24,7	19	9,2	13,4	20,2	21,3	10,8	12,8

A seguir encontra-se um gráfico em que se compara o desempenho do curso nessa instituição com o desempenho da área (levando-se em conta a totalidade de alunos da área no Brasil). Nesse gráfico, são apresentadas as notas médias obtidas em formação geral e em componente específico, considerando-se tanto as questões objetivas quanto as discursivas.



#### Notas médias dos alunos (ingressantes, concluintes) em formação geral na prova de ENFERMAGEM

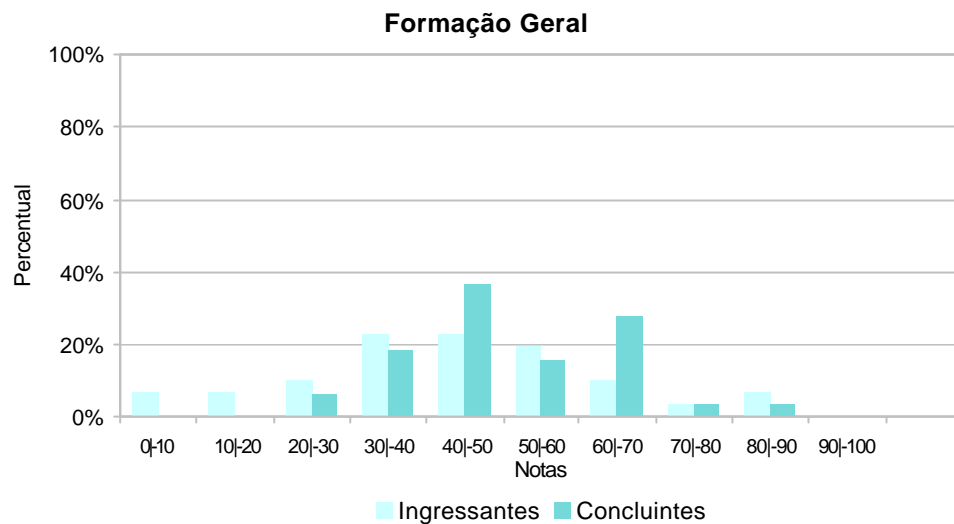
Pelo gráfico anteriormente apresentado, percebe-se que a diferença entre as notas dos ingressantes da instituição foi de 10,4 pontos acima da média do Brasil. Em relação aos concluintes, a nota média da instituição foi 50,5 e a do Brasil, 39,7.



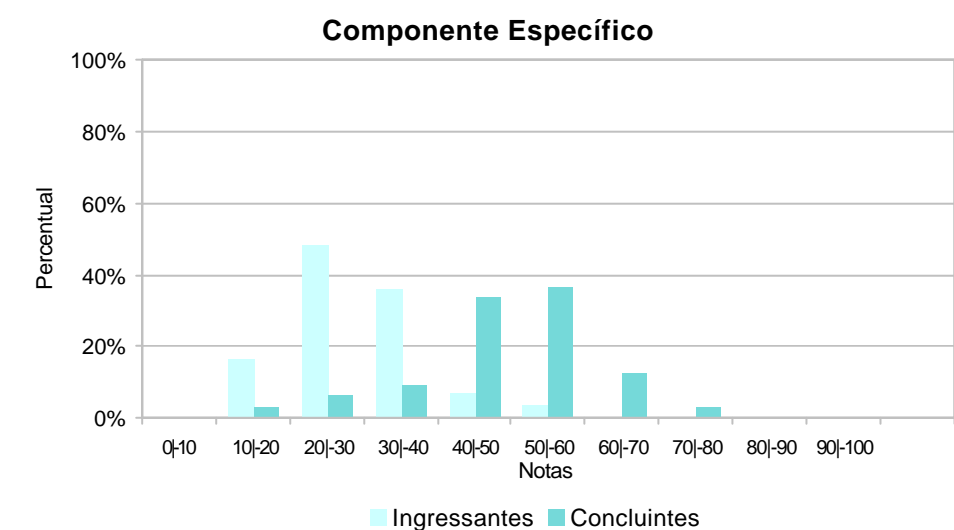
#### Notas médias dos alunos (ingressantes, concluintes) em componente específico na prova de ENFERMAGEM

Pode-se observar pelo gráfico que a nota média dos concluintes foi maior na instituição (49,4) que no Brasil (42,0). A nota média dos alunos ingressantes foi 29,5 na instituição e 27,3 no Brasil: há uma diferença de 2,2 pontos entre os dois.

O gráfico a seguir ilustra a distribuição das notas dos alunos e mostra em que intervalos de notas houve uma maior concentração de ingressantes e concluintes. O intervalo utilizado foi de 10 em 10 unidades: de 1,0 a 10,0 = primeiro intervalo; de 10,1 a 20,0 = segundo intervalo e assim por diante.



**Percentual de notas obtidas pelos alunos na parte de formação geral da prova de ENFERMAGEM**



**Percentual de notas obtidas pelos alunos na parte de componente específico da prova de ENFERMAGEM**

### 3 – Percentual de alunos por quartil segundo as notas obtidas

O quadro subsequente apresenta, inicialmente, o percentual de alunos da instituição em cada quartil delimitado pelos percentis 25, 50 e 75 da distribuição das notas dos ingressantes e dos concluintes. O percentil de ordem 25 (P25) representa o valor que separa as 25% menores notas das demais. O percentil 50 (P50), também chamado de mediana, é o valor que separa as 50% das menores notas das demais e, de forma semelhante, o percentil 75 (P75) é o valor que separa as 75% menores notas das demais, sempre em cada nível de agregação. Há, também, a indicação dos percentuais de alunos em cada nível de agregação (região, categoria administrativa e organização acadêmica). As informações referem-se à prova como um todo, considerando-se tanto a parte de formação geral quanto de componente específico e a totalidade de questões utilizadas, sejam objetivas ou discursivas.

Agrupamento	Ingressantes				Concluintes				
	Até P25	P25 a P50	P50 a P75	P75 a P100	Até P25	P25 a P50	P50 a P75	P75 a P100	
<b>Instituição</b>	12,9	22,6	22,6	41,9	9,1	12,1	27,3	51,5	
<b>Brasil</b>	23,4	24,1	25	27,4	22,7	25	25,4	26,9	
<b>Região</b>	<b>Norte</b>	25,9	24	24,8	25,3	20,4	23,5	29,1	27
	<b>Nordeste</b>	22,3	19,9	25,7	32,1	12,1	21,4	29,6	36,9
	<b>Sudeste</b>	22,6	25,5	25,1	26,7	25,7	25,6	23,6	25,1
	<b>Sul</b>	24,2	23,3	25	27,6	23,6	26,9	26,8	22,7
	<b>Centro-Oeste</b>	27,9	23,9	23,8	24,4	21,1	23,4	25,4	30,1
<b>Categoria administrativa</b>	<b>Federal</b>	13,9	13,2	22,6	50,3	9,7	18,3	25,6	46,4
	<b>Estadual</b>	19,7	13,8	21,8	44,7	8,1	16,7	29,5	45,6
	<b>Municipal</b>	16,7	20	30,6	32,7	18,1	26,4	30,6	25
	<b>Privada</b>	24,7	26	25,4	23,9	28,9	28,2	24,6	18,4
<b>Organização acadêmica</b>	<b>Universidade</b>	24,5	23,4	24,6	27,5	21,5	24,2	25	29,3
	<b>Centro Universitário</b>	23,6	25,7	24,5	26,1	25,9	27,8	25	21,3
	<b>Faculd. Integradas</b>	22,8	26,1	25	26,1	26	25,2	26,2	22,7
	<b>Fac., Esc. e Inst. Superiores</b>	21,1	24,2	26,3	28,3	22,7	24,6	27,9	24,8
	<b>Centros de Educ. Tecnológica</b>	-	-	-	-	-	-	-	-



## 4 – Impressão dos alunos sobre a prova

No dia da aplicação da prova foi solicitado aos alunos que respondessem a um questionário intitulado “Impressões sobre a prova”. Os resultados desse questionário fornecem dados que podem enriquecer a análise da prova pelos coordenadores de curso. Nos quadros a seguir, encontram-se os percentuais de respostas emitidas pelos alunos da instituição, da região geográfica, da categoria administrativa, da organização acadêmica a que pertencem e, por fim, os percentuais do Brasil. Essas informações são apresentadas separadamente para ingressantes e concluintes.

### Percentual de respostas dos ingressantes às questões relativas à impressão sobre a prova

Questão	Item	Inst.	Região	Cat. Adm.	Org. Acad.	Brasil
Qual o grau de dificuldade desta prova na parte geral?	Muito Fácil	-	0,4	1,5	0,7	0,9
	Fácil	10,3	5,4	10,4	5,0	4,6
	Médio	75,9	58,9	67,8	56,4	55,0
	Difícil	10,3	29,7	17,8	31,9	32,8
	Muito difícil	3,4	5,6	2,4	6,0	6,7
Qual é o grau de dificuldade da prova na parte específica?	Muito Fácil	-	0,3	0,2	0,4	0,6
	Fácil	-	6,1	4,9	4,0	4,1
	Médio	62,1	50,6	43,8	47,9	47,8
	Difícil	34,5	35,0	40,1	38,2	38,1
	Muito difícil	3,4	8,1	11,1	9,5	9,5
Quanto à extensão, em relação ao tempo destinado à resolução,	Muito longa	13,8	6,9	7,2	8,8	8,7
	Longa	13,8	17,4	16,5	20,3	19,3
	Adequada	72,4	71,6	70,3	67,7	68,4
	Curta	-	3,8	5,0	2,6	2,9
	Muito curta	-	0,2	1,0	0,6	0,6
Os enunciados das questões da prova na parte geral apresentam-se claros e objetivos?	Todos se apresentam	7,1	16,1	17,2	15,8	15,7
	A maioria se apresenta	57,1	55,9	62,9	55,8	55,2
	Apenas cerca da metade se apresenta	17,9	18,4	11,6	17,3	17,5
	Poucos se apresentam	17,9	8,9	7,4	10,1	10,8
	Nenhum se apresenta	-	0,6	1,0	1,0	0,9
Os enunciados das questões da prova na parte específica apresentam-se claros e objetivos?	Todos se apresentam	14,3	24,0	21,6	23,1	23,1
	A maioria se apresenta	64,3	56,6	62,8	54,5	54,5
	Apenas cerca da metade se apresenta	14,3	11,1	9,1	12,7	12,8
	Poucos se apresentam	7,1	7,0	5,4	8,8	8,9
	Nenhum se apresenta	-	1,3	1,2	1,0	0,8
Como você considera as informações/instruções fornecidas para a resolução das questões?	Todas excessivas	-	4,5	1,9	4,1	4,4
	Todas suficientes	25,0	38,4	38,2	38,8	39,1
	A maioria suficiente	64,3	41,1	47,3	41,2	40,6
	Somente algumas suficientes	10,7	15,0	11,4	14,8	14,7
	Todas insuficientes	-	1,0	1,2	1,2	1,3
Qual a maior dificuldade com a qual você se deparou ao responder à prova?	Desconhecimento do conteúdo	55,2	51,0	69,5	54,7	52,1
	Forma diferente de abordagem do conteúdo	6,9	29,2	10,2	25,4	28,0
	Espaço insuficiente para responder às questões	-	1,4	1,4	1,7	1,7
	Falta de motivação para fazer a prova	27,6	12,6	14,4	12,0	11,6
	Não tive qualquer tipo de dificuldade para responder à prova	10,3	5,8	4,6	6,3	6,6
Que observações você faria sobre as questões objetivas da prova que influenciaram o seu desempenho?	Não estudei ainda a maioria desses conteúdos	89,7	79,8	85,8	81,2	79,8
	Estudei alguns desses conteúdos, mas não os aprendi	3,4	5,4	3,5	5,9	6,2
	Estudei a maioria desses conteúdos, mas não os aprendi	-	2,2	0,8	1,8	2,0
	Estudei e aprendi muito desses conteúdos	6,9	12,0	9,1	10,6	11,4
	Estudei e aprendi todos esses conteúdos	-	0,6	0,8	0,5	0,6
A que horas você concluiu a prova?	Antes das 14 horas	-	7,1	6,7	4,7	4,6
	Entre 14h e 14h 30 min	17,2	20,1	16,1	16,6	15,6
	Entre 14h 30 min e 15h 30 min	44,8	41,2	41,2	45,1	44,9
	Entre 15h 30 min e 16h 30 min	24,1	24,8	23,4	27,2	28,0
	Entre 15h 30 min e 16h	13,8	6,8	12,5	6,5	6,9

Percentual de respostas dos concluintes às questões relativas à impressão sobre a prova

Questão	Item	Inst.	Região	Cat. Adm.	Org. Acad.	Brasil
Qual o grau de dificuldade desta prova na parte geral?	Muito Fácil	-	2,3	1,3	0,7	0,8
	Fácil	6,1	7,4	8,4	5,9	4,8
	Médio	63,6	56,9	64,5	58,0	56,4
	Difícil	30,3	30,0	23,4	31,1	33,1
	Muito difícil	-	3,4	2,4	4,4	4,9
Qual é o grau de dificuldade da prova na parte específica?	Muito Fácil	-	1,4	0,8	0,6	0,5
	Fácil	-	8,1	9,8	8,3	7,8
	Médio	63,6	67,1	68,5	67,5	67,7
	Difícil	33,3	20,2	19,1	21,7	21,8
	Muito difícil	3,0	3,3	1,8	1,9	2,2
Quanto à extensão, em relação ao tempo destinado à resolução,	Muito longa	18,2	10,9	15,1	13,7	13,7
	Longa	15,2	22,4	26,3	24,6	24,8
	Adequada	63,6	61,8	54,8	57,2	56,8
	Curta	3,0	4,6	3,5	4,0	4,0
	Muito curta	-	0,4	0,3	0,6	0,7
Os enunciados das questões da prova na parte geral apresentam-se claros e objetivos?	Todos se apresentam	3,0	11,0	11,2	11,0	10,6
	A maioria se apresenta	51,5	55,4	58,6	55,8	54,9
	Apenas cerca da metade se apresenta	21,2	17,6	17,8	19,5	19,7
	Poucos se apresentam	21,2	15,7	11,8	12,8	13,7
	Nenhum se apresenta	3,0	0,3	0,6	0,9	1,1
Os enunciados das questões da prova na parte específica apresentam-se claros e objetivos?	Todos se apresentam	6,1	17,8	19,8	19,5	18,9
	A maioria se apresenta	42,4	54,5	58,2	58,5	58,1
	Apenas cerca da metade se apresenta	33,3	16,5	13,5	14,0	13,9
	Poucos se apresentam	15,2	10,3	7,4	7,4	8,4
	Nenhum se apresenta	3,0	0,9	1,0	0,6	0,8
Como você considera as informações/instruções fornecidas para a resolução das questões?	Todas excessivas	3,1	2,5	2,6	2,8	3,2
	Todas suficientes	28,1	37,0	36,5	37,9	38,0
	A maioria suficiente	46,9	45,1	49,3	46,5	45,0
	Somente algumas suficientes	21,9	14,4	10,6	11,7	12,5
	Todas insuficientes	-	1,1	1,0	1,1	1,3
Qual a maior dificuldade com a qual você se deparou ao responder à prova?	Desconhecimento do conteúdo	3,0	6,8	7,1	6,9	7,2
	Forma diferente de abordagem do conteúdo	33,3	44,5	40,7	47,9	50,1
	Espaço insuficiente para responder às questões	-	3,4	1,9	2,0	2,6
	Falta de motivação para fazer a prova	39,4	27,2	36,3	28,6	25,0
	Não tive qualquer tipo de dificuldade para responder à prova	24,2	18,1	14,1	14,5	15,2
Que observações você faria sobre as questões objetivas da prova que influenciaram o seu desempenho?	Não estudei ainda a maioria desses conteúdos	-	1,6	3,6	3,9	3,7
	Estudei alguns desses conteúdos, mas não os aprendi	-	6,6	3,6	7,0	7,9
	Estudei a maioria desses conteúdos, mas não os aprendi	-	10,7	9,3	10,9	10,1
	Estudei e aprendi muito desses conteúdos	93,9	72,0	72,7	67,5	66,8
	Estudei e aprendi todos esses conteúdos	6,1	9,2	10,7	10,8	11,5
A que horas você concluiu a prova?	Antes das 14 horas	-	1,5	3,8	2,4	2,1
	Entre 14h e 14h 30 min	3,1	8,1	10,3	7,7	7,1
	Entre 14h 30 min e 15h 30 min	46,9	35,9	35,5	35,1	33,6
	Entre 15h 30 min e 16h 30 min	25,0	32,2	32,3	36,9	38,1
	Entre 15h 30 min e 16h	25,0	22,3	18,0	17,9	19,1

## 5 – Resultados do Questionário Socioeconômico

O processo avaliativo do ENADE contempla, além das provas de desempenho em formação geral e componente específico, o Questionário Socioeconômico, que foi previamente enviado aos alunos e deveria ser devolvido no momento da realização das provas. Esse questionário é de fundamental importância, já que permite o conhecimento e a análise do perfil socioeconômico e cultural dos estudantes ingressantes e concluintes, além da percepção sobre o ambiente de ensino-aprendizagem e sobre a organização do curso, do currículo e da atividade docente. O questionário fornece maior conhecimento acerca dos fatores que podem estar relacionados ao desempenho dos alunos. Dessa forma, tal questionário configura-se em um conjunto significativo de informações que podem contribuir para a melhoria da educação superior tanto em relação à formulação de políticas públicas, quanto à atuação dos gestores de ensino e dos docentes.

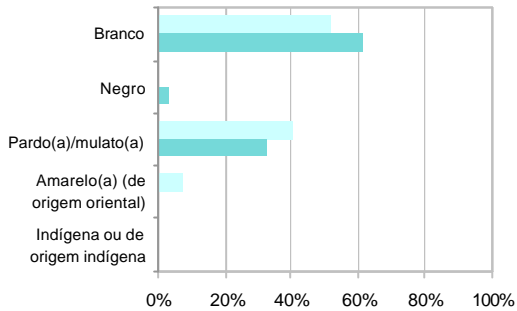
No quadro seguinte são indicados, para cada alternativa de resposta de algumas questões do Questionário Socioeconômico, a nota média obtida e o respectivo número de alunos que optou por tal alternativa.

**Nota média dos estudantes segundo questões do Questionário-Pesquisa**

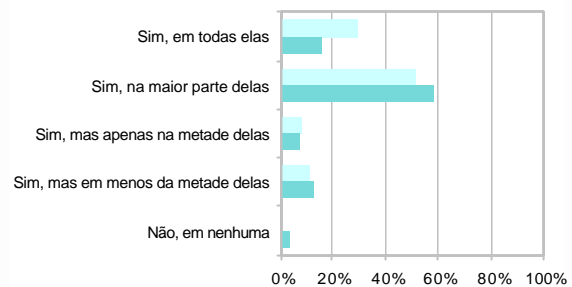
Questão	Item	Ingressantes		Concluintes	
		Nota média	Frequência	Nota Média	Frequência
Faixa de renda mensal das pessoas com quem mora	Até 3 salários mínimos	33,2	4	49,4	10
	De 3 a 10 salários mínimos	32,8	18	51,1	14
	De 10 a 20 salários mínimos	28,8	3	44,0	6
	De 20 a 30 salários mínimos	45,1	1	-	0
	Mais de 30 salários mínimos	52,1	1	-	0
Trabalha ou já trabalhou e qual a carga horária	Não trabalho/ nunca exerci atividade remunerada	33,8	22	54,1	13
	Trabalho/trabalhei eventualmente	31,9	3	58,6	2
	Trabalho/trabalhei até 20 horas semanais	-	0	48,9	5
	Trabalho/trabalhei mais de 20 horas semanais menos de 40 horas semanais	33,4	2	40,1	6
	Trabalho/trabalhei em tempo integral – 40 horas semanais ou mais	-	0	42,0	4
Escolaridade do pai	Nenhuma escolaridade	32,6	1	20,8	1
	Ensino fundamental: de 1ª a 4ª séries	34,6	5	49,6	8
	Ensino fundamental: de 5ª a 8ª séries	31,0	3	50,0	8
	Ensino médio	33,1	13	49,2	12
	Ensino superior	35,7	5	66,5	1
Escolaridade da mãe	Nenhuma escolaridade	32,6	1	63,9	1
	Ensino fundamental: de 1ª a 4ª séries	31,1	3	35,8	4
	Ensino fundamental: de 5ª a 8ª séries	34,8	4	48,9	6
	Ensino médio	32,1	10	53,1	14
	Ensino superior	35,7	9	48,9	6
Tipo de escola que cursou o ensino médio	Todo em escola pública	36,3	8	47,3	8
	Todo em escola privada (particular)	31,7	13	52,1	13
	A maior parte em escola pública	36,5	3	48,4	5
	A maior parte em escola privada (particular)	28,8	2	44,0	3
	Metade em escola pública e metade em escola privada (particular)	37,8	1	43,6	1
Frequência que utiliza a biblioteca na instituição	A instituição não tem biblioteca	-	0	-	0
	Nunca a utilizo	-	0	-	0
	Utilizo raramente	29,5	2	49,3	2
	Utilizo com razoável frequência	30,7	8	48,6	21
	Utilizo muito frequentemente	35,4	17	50,7	7
Horas de estudo semanais extraclasse	Nenhuma, apenas assisto às aulas	-	0	-	0
	Uma a duas	38,4	4	47,4	4
	Três a cinco	30,1	13	52,9	10
	Seis a oito	37,8	4	42,1	4
	Mais de oito	35,2	6	52,5	10
Atividade acadêmica desenvolvida, predominantemente, durante o curso, além daquelas obrigatórias	Atividades de iniciação científica ou tecnológica	-	0	52,2	9
	Atividades de monitoramento	25,4	1	56,6	1
	Atividades em projetos de pesquisa conduzidos por professores da minha instituição	27,1	3	46,0	9
	Atividades de extensão promovidas pela instituição	32,8	8	51,5	7
	Nenhuma atividade	35,9	15	43,1	4

A seguir, serão apresentados gráficos com o percentual de respostas dos ingressantes e dos concluintes a algumas questões do Questionário Socioeconômico. Esses gráficos abordam temas relacionados às condições dos recursos físicos e pedagógicos da instituição e à qualidade do ensino oferecido.

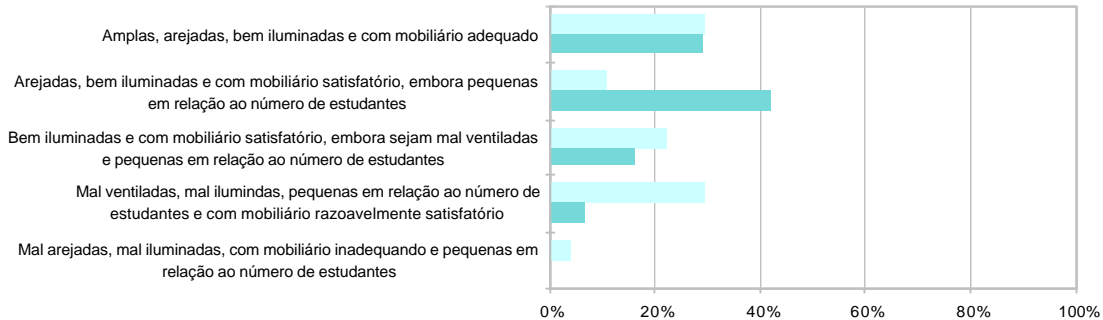
#### Declaração de cor/raça



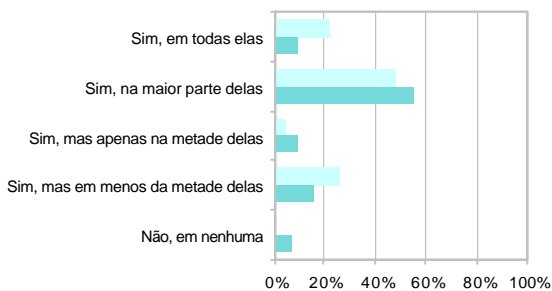
#### Adequação do espaço pedagógico das aulas práticas ao número de estudantes



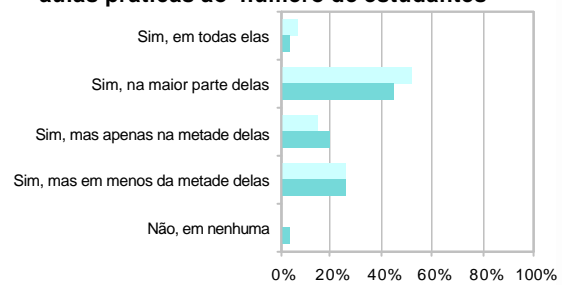
#### Condições das instalações físicas



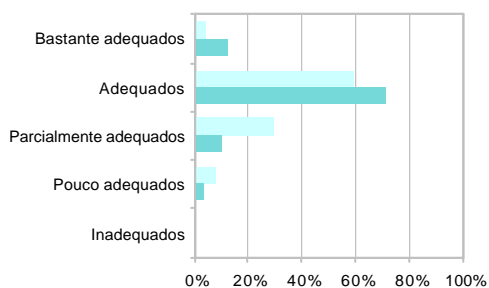
#### Adequação do material de consumo das aulas práticas ao número de estudantes



#### Adequação dos equipamentos disponíveis nas aulas práticas ao número de estudantes

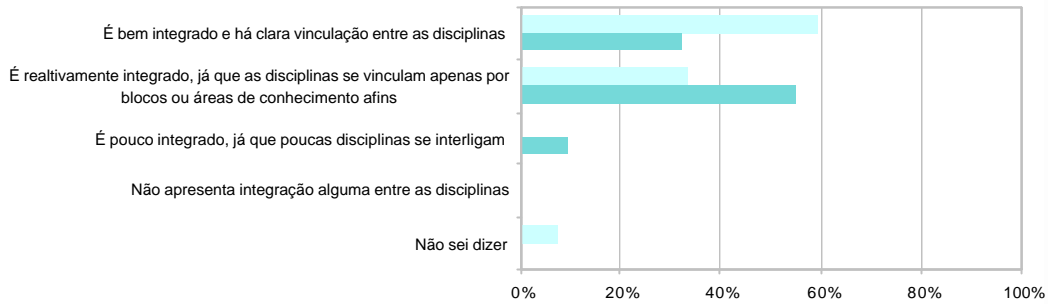


#### Adequação dos procedimentos de ensino adotados com os objetivos do curso

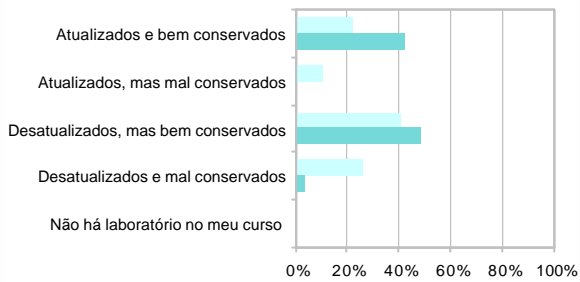


■ Ingressantes  
■ Concluintes

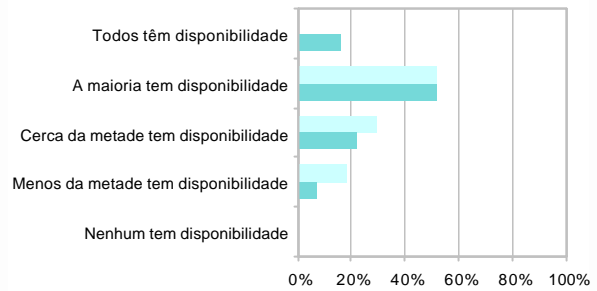
**Avaliação do currículo do curso**



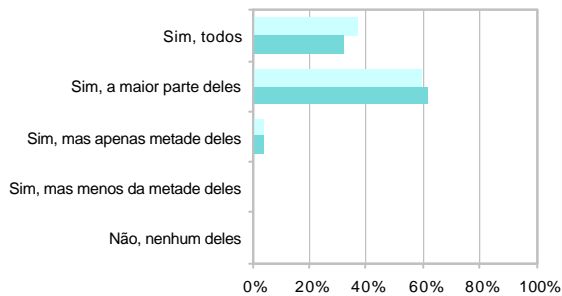
**Atualização dos equipamentos de laboratório utilizados no curso**



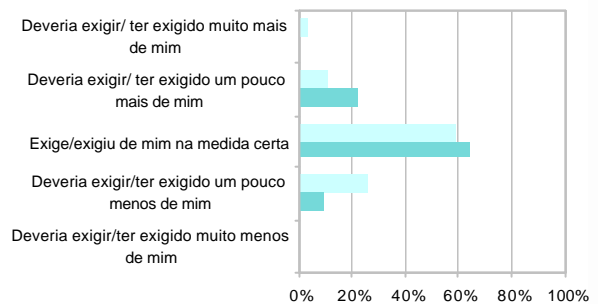
**Disponibilidade dos professores do curso, na intuição, para orientação extraclasse**



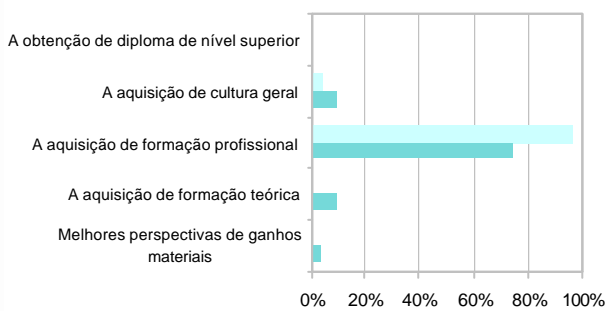
**Domínio dos professores para ministrar as disciplinas**



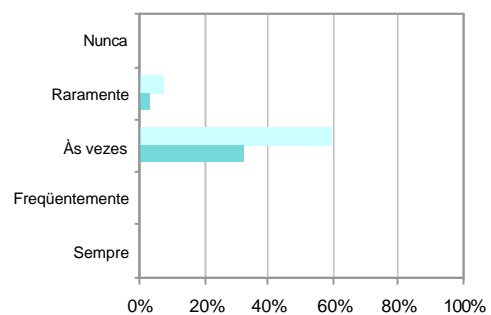
**Avaliação do nível de exigência do curso**



**Principal contribuição do curso**



**Freqüência no uso do microcomputador**



Ingressantes  
 Concluintes

## ANEXO

### Percentual de respostas dos ingressantes em cada alternativa das questões objetivas em formação geral

Questão	Percentual de Acerto					Gabarito	Resposta da Instituição					
	Inst.	Região	Cat. Adm.	Org. Acad.	Brasil		A	B	C	D	E	SI
1	80,6	73,1	81,1	72,9	73,1	E	0,0	0,0	3,2	16,1	80,6	0,0
2	41,9	31,2	40,9	31,1	30,4	A	41,9	9,7	16,1	32,3	0,0	0,0
3	71,0	44,5	57,2	46,7	45,8	D	0,0	3,2	22,6	71,0	3,2	0,0
4	54,8	32,2	44,1	32,6	32,8	C	3,2	9,7	54,8	3,2	29,0	0,0
5	64,5	48,2	65,6	46,3	46,2	E	16,1	6,5	9,7	3,2	64,5	0,0
6	38,7	17,9	23,8	19,3	18,9	C	6,5	0,0	38,7	25,8	29,0	0,0
7	58,1	43,5	56,0	47,9	48,3	B	9,7	58,1	19,4	9,7	3,2	0,0
8	9,7	19,8	20,3	20,2	19,7	A	9,7	80,6	6,5	0,0	3,2	0,0

### Média e desvio-padrão dos ingressantes das questões discursivas em formação geral

Questão	Instituição		Região		Categoria Administrativa		Organização Acadêmica		Brasil	
	Média	Desvio-padrão	Média	Desvio-padrão	Média	Desvio-padrão	Média	Desvio-padrão	Média	Desvio-padrão
1	25,2	30,4	12,1	21,5	26,0	28,8	11,7	21,5	11,2	21,0
2	37,3	30,2	36,4	29,5	46,6	31,4	36,9	29,3	38,1	29,3

Percentual de respostas dos ingressantes em cada alternativa das questões objetivas em componente específico

Questão	Percentual de Acerto					Gabarito	Resposta da Instituição					
	Inst.	Região	Cat. Adm.	Org. Acad.	Brasil		A	B	C	D	E	SI
9	29,0	21,8	30,5	22,5	22,1	E	9,7	19,4	25,8	16,1	29,0	0,0
10	-	-	-	-	-	-	-	-	-	-	-	-
11	-	-	-	-	-	-	-	-	-	-	-	-
12	58,1	39,1	56,7	43,0	42,5	D	6,5	3,2	22,6	58,1	6,5	3,2
13	38,7	17,7	22,5	14,7	14,6	A	38,7	6,5	3,2	29,0	22,6	0,0
14	-	-	-	-	-	-	-	-	-	-	-	-
15	32,3	37,7	42,2	37,4	38,0	B	25,8	32,3	25,8	9,7	6,5	0,0
16	-	-	-	-	-	-	-	-	-	-	-	-
17	-	-	-	-	-	-	-	-	-	-	-	-
18	41,9	40,6	50,9	42,9	42,9	D	19,4	9,7	3,2	41,9	25,8	0,0
19	6,5	7,3	8,1	7,8	7,8	E	67,7	12,9	0,0	12,9	6,5	0,0
20	54,8	37,4	51,6	44,8	44,1	C	41,9	0,0	54,8	3,2	0,0	0,0
21	6,5	32,4	25,1	29,5	30,1	D	9,7	0,0	12,9	6,5	67,7	3,2
22	-	-	-	-	-	-	-	-	-	-	-	-
23	83,9	63,2	73,5	63,1	62,1	E	0,0	3,2	9,7	3,2	83,9	0,0
24	41,9	40,8	38,7	41,2	41,6	B	9,7	41,9	0,0	45,2	0,0	3,2
25	58,1	40,1	47,4	38,7	37,7	C	0,0	22,6	58,1	3,2	16,1	0,0
26	90,3	84,2	83,1	85,9	86,6	A	90,3	6,5	3,2	0,0	0,0	0,0
27	-	-	-	-	-	-	-	-	-	-	-	-
28	54,8	53,7	59,2	56,6	56,9	A	54,8	9,7	6,5	19,4	9,7	0,0
29	48,4	31,2	38,9	32,8	32,7	D	16,1	6,5	22,6	48,4	6,5	0,0
30	29,0	12,8	16,5	13,4	14,2	E	12,9	6,5	32,3	19,4	29,0	0,0
31	12,9	20,7	21,9	19,5	19,4	C	38,7	16,1	12,9	29,0	0,0	3,2
32	51,6	31,7	44,2	31,9	32,4	E	16,1	12,9	12,9	6,5	51,6	0,0
33	12,9	22,5	26,0	23,3	22,3	A	12,9	38,7	16,1	16,1	12,9	3,2

Média e desvio-padrão dos ingressantes das questões discursivas em componente específico

Questão	Instituição		Região		Categoria Administrativa		Organização Acadêmica		Brasil	
	Média	Desvio-padrão	Média	Desvio-padrão	Média	Desvio-padrão	Média	Desvio-padrão	Média	Desvio-padrão
3	0,6	2,1	6,6	14,4	5,2	13,2	8,1	16,0	9,2	16,7
4	12,4	13,1	13,1	17,6	13,9	18,2	14,3	17,6	14,9	17,9
5	14,5	14,2	17,2	17,9	18,9	19,1	19,1	17,9	19,8	18,1
6	8,4	12,7	4,5	9,8	4,5	9,3	5,1	10,0	5,2	10,0
7	19,8	16,9	18,0	17,4	19,4	18,2	20,9	17,7	21,7	17,5



Percentual de respostas dos concluintes em cada alternativa das questões objetivas em formação geral

Questão	Percentual de Acerto					Gabarito	Resposta da Instituição					
	Inst.	Região	Cat. Adm.	Org. Acad.	Brasil		A	B	C	D	E	SI
1	84,8	81,8	83,1	79,9	79,4	E	0,0	0,0	0,0	15,2	84,8	0,0
2	57,6	37,8	43,9	36,6	34,0	A	57,6	0,0	12,1	24,2	6,1	0,0
3	60,6	53,4	61,7	51,4	49,6	D	0,0	6,1	30,3	60,6	3,0	0,0
4	54,5	41,2	46,3	40,7	39,6	C	30,3	0,0	54,5	9,1	6,1	0,0
5	78,8	72,0	77,0	66,9	64,2	E	3,0	3,0	9,1	6,1	78,8	0,0
6	15,2	19,2	23,0	20,4	19,3	C	9,1	18,2	15,2	45,5	12,1	0,0
7	51,5	46,5	57,4	51,6	50,4	B	3,0	51,5	30,3	12,1	3,0	0,0
8	27,3	20,0	23,9	20,8	19,4	A	27,3	66,7	3,0	3,0	0,0	0,0

Média e desvio-padrão das questões discursivas em formação geral dos concluintes

Questão	Instituição		Região		Categoria Administrativa		Organização Acadêmica		Brasil	
	Média	Desvio-padrão	Média	Desvio-padrão	Média	Desvio-padrão	Média	Desvio-padrão	Média	Desvio-padrão
1	30,6	29,6	24,4	28,3	29,7	29,6	20,3	26,5	18,9	25,6
2	60,6	23,0	47,3	29,6	52,0	29,4	46,9	28,6	46,4	28,1

Percentual de respostas dos concluintes em cada alternativa das questões objetivas em componente específico

Questão	Percentual de Acerto					Gabarito	Resposta da Instituição					
	Inst.	Região	Cat. Adm.	Org. Acad.	Brasil		A	B	C	D	E	SI
9	60,6	36,3	35,4	30,9	30,5	E	9,1	3,0	9,1	18,2	60,6	0,0
10	-	-	-	-	-	-	-	-	-	-	-	-
11	-	-	-	-	-	-	-	-	-	-	-	-
12	51,5	52,3	58,0	50,6	49,6	D	9,1	6,1	24,2	51,5	9,1	0,0
13	75,8	65,4	61,9	44,8	43,2	A	75,8	3,0	0,0	12,1	9,1	0,0
14	-	-	-	-	-	-	-	-	-	-	-	-
15	57,6	45,5	54,2	49,5	48,2	B	15,2	57,6	18,2	3,0	6,1	0,0
16	-	-	-	-	-	-	-	-	-	-	-	-
17	-	-	-	-	-	-	-	-	-	-	-	-
18	66,7	69,1	69,5	67,1	66,7	D	15,2	3,0	3,0	66,7	12,1	0,0
19	21,2	20,9	21,3	19,7	19,5	E	36,4	18,2	18,2	6,1	21,2	0,0
20	66,7	64,4	77,0	72,2	70,6	C	27,3	3,0	66,7	0,0	3,0	0,0
21	84,8	64,8	71,5	64,4	65,3	D	0,0	0,0	6,1	84,8	9,1	0,0
22	-	-	-	-	-	-	-	-	-	-	-	-
23	78,8	69,8	75,2	67,8	66,5	E	6,1	0,0	15,2	0,0	78,8	0,0
24	39,4	47,3	53,2	51,5	50,7	B	30,3	39,4	0,0	27,3	3,0	0,0
25	69,7	61,6	60,7	55,0	54,7	C	3,0	15,2	69,7	0,0	12,1	0,0
26	97,0	92,3	90,5	92,9	93,5	A	97,0	3,0	0,0	0,0	0,0	0,0
27	-	-	-	-	-	-	-	-	-	-	-	-
28	84,8	60,5	65,6	62,3	62,2	A	84,8	6,1	0,0	3,0	6,1	0,0
29	84,8	59,1	63,3	52,1	51,4	D	0,0	0,0	15,2	84,8	0,0	0,0
30	39,4	37,0	43,1	31,1	29,3	E	15,2	6,1	39,4	0,0	39,4	0,0
31	51,5	33,5	31,5	28,8	29,0	C	9,1	0,0	51,5	33,3	6,1	0,0
32	66,7	56,0	62,6	52,1	51,2	E	9,1	12,1	12,1	0,0	66,7	0,0
33	18,2	30,7	39,8	31,6	30,0	A	18,2	54,5	3,0	21,2	0,0	3,0

Média e desvio-padrão dos concluintes das questões discursivas em componente específico

Questão	Instituição		Região		Categoria Administrativa		Organização Acadêmica		Brasil	
	Média	Desvio-padrão	Média	Desvio-padrão	Média	Desvio-padrão	Média	Desvio-padrão	Média	Desvio-padrão
3	17,7	20,6	18,6	21,2	22,2	23,2	23,8	23,7	23,9	23,8
4	33,0	22,8	26,2	23,3	26,4	23,2	26,5	22,0	27,1	21,9
5	44,4	20,9	38,7	22,2	40,0	21,1	38,6	19,9	39,8	20,1
6	15,8	14,1	17,9	18,6	20,0	19,1	20,5	18,9	20,5	18,6
7	42,3	25,6	30,8	21,7	31,4	19,9	33,7	19,7	34,0	19,3

Resultado do Questionário-Pesquisa para os alunos ingressantes da Instituição

Questão	A	B	C	D	E	SI	Questão	A	B	C	D	E	SI
1	96,3	3,7	-	-	-	-	53	70,4	22,2	-	-	7,4	-
2	7,4	37,0	37,0	14,8	3,7	-	54	3,7	70,4	7,4	11,1	7,4	-
3	96,3	3,7	-	-	-	-	55	40,7	59,3	-	-	-	-
4	51,9	-	40,7	7,4	-	-	56	37,0	55,6	7,4	-	-	-
5	88,9	3,7	3,7	-	3,7	-	57	14,8	22,2	59,3	-	3,7	-
6	14,8	66,7	11,1	3,7	3,7	-	58	25,9	40,7	33,3	-	-	-
7	7,4	22,2	63,0	3,7	3,7	-	59	18,5	33,3	29,6	14,8	3,7	-
8	92,6	7,4	-	-	-	-	60	33,3	37,0	25,9	3,7	-	-
9	81,5	11,1	-	7,4	-	-	61	25,9	37,0	33,3	-	3,7	-
10	-	-	-	-	100,0	-	62	37,0	29,6	29,6	3,7	-	-
11	3,7	18,5	11,1	48,1	18,5	-	63	44,4	22,2	25,9	3,7	-	3,7
12	3,7	11,1	14,8	37,0	33,3	-	64	25,9	37,0	25,9	7,4	3,7	-
13	29,6	48,1	11,1	7,4	3,7	-	65	22,2	33,3	29,6	11,1	3,7	-
14	92,6	3,7	-	3,7	-	-	66	14,8	29,6	40,7	11,1	3,7	-
15	11,1	22,2	11,1	14,8	40,7	-	67	29,6	14,8	51,9	3,7	-	-
16	3,7	11,1	3,7	51,9	29,6	-	68	22,2	22,2	48,1	-	7,4	-
17	14,8	48,1	22,2	7,4	7,4	-	69	59,3	33,3	-	-	7,4	-
18	11,1	22,2	14,8	3,7	33,3	14,8	70	33,3	51,9	7,4	7,4	-	-
19	-	33,3	14,8	40,7	11,1	-	71	22,2	70,4	-	7,4	-	-
20	48,1	7,4	25,9	-	7,4	11,1	72	22,2	70,4	3,7	-	-	3,7
21	7,4	7,4	70,4	-	14,8	-	73	25,9	66,7	3,7	3,7	-	-
22	-	-	7,4	29,6	63,0	-	74	11,1	33,3	11,1	44,4	-	-
23	55,6	-	3,7	37,0	-	3,7	75	3,7	59,3	29,6	7,4	-	-
24	-	14,8	48,1	14,8	22,2	-	76	66,7	-	29,6	3,7	-	-
25	-	3,7	11,1	29,6	55,6	-	77	29,6	11,1	51,9	7,4	-	-
26	-	25,9	-	-	74,1	-	78	3,7	-	81,5	14,8	-	-
27	77,8	-	7,4	11,1	3,7	-	79	96,3	3,7	-	-	-	-
28	77,8	-	-	-	22,2	-	80	-	51,9	29,6	18,5	-	-
29	63,0	7,4	3,7	22,2	3,7	-	81	37,0	59,3	3,7	-	-	-
30	-	7,4	59,3	-	-	33,3	82	88,9	3,7	3,7	-	3,7	-
31	100,0	-	-	-	-	-	83	81,5	3,7	3,7	-	11,1	-
32	55,6	44,4	-	-	-	-	84	81,5	7,4	-	-	11,1	-
33	7,4	92,6	-	-	-	-	85	44,4	14,8	14,8	-	25,9	-
34	85,2	14,8	-	-	-	-	86	37,0	25,9	14,8	-	22,2	-
35	51,9	48,1	-	-	-	-	87	22,2	25,9	7,4	-	44,4	-
36	74,1	25,9	-	-	-	-	88	37,0	11,1	3,7	11,1	29,6	7,4
37	100,0	-	-	-	-	-	89	22,2	14,8	3,7	7,4	44,4	7,4
38	18,5	81,5	-	-	-	-	90	22,2	7,4	7,4	7,4	48,1	7,4
39	81,5	18,5	-	-	-	-	91	33,3	37,0	29,6	-	-	-
40	7,4	92,6	-	-	-	-	92	3,7	11,1	59,3	25,9	-	-
41	-	100,0	-	-	-	-	93	-	3,7	96,3	-	-	-
42	3,7	59,3	29,6	7,4	-	-	94	74,1	22,2	3,7	-	-	-
43	37,0	59,3	3,7	-	-	-	95	74,1	25,9	-	-	-	-
44	29,6	11,1	22,2	29,6	3,7	3,7	96	59,3	33,3	7,4	-	-	-
45	29,6	51,9	7,4	11,1	-	-	97	77,8	22,2	-	-	-	-
46	22,2	48,1	3,7	25,9	-	-	98	63,0	25,9	11,1	-	-	-
47	7,4	51,9	14,8	25,9	-	-	99	51,9	25,9	18,5	-	-	3,7
48	22,2	11,1	40,7	25,9	-	-	100	63,0	29,6	7,4	-	-	-
49	14,8	85,2	-	-	-	-	101	70,4	29,6	-	-	-	-
50	7,4	59,3	22,2	11,1	-	-	102	33,3	40,7	18,5	3,7	3,7	-
51	-	22,2	51,9	25,9	-	-	103	48,1	37,0	14,8	-	-	-
52	11,1	55,6	18,5	3,7	11,1	-							

Resultado do Questionário-Pesquisa para os alunos ingressantes do Brasil

Questão	A	B	C	D	E	SI	Questão	A	B	C	D	E	SI
1	75,0	18,1	3,9	0,3	2,6	0,1	53	74,9	18,3	3,5	1,3	1,7	0,4
2	5,9	30,6	29,6	12,6	21,1	0,3	54	10,6	55,1	14,5	6,2	12,9	0,8
3	75,8	12,9	8,0	2,5	0,6	0,3	55	51,7	41,4	4,9	1,1	0,7	0,2
4	64,8	6,0	26,4	1,5	1,0	0,3	56	40,9	46,6	9,7	2,1	0,5	0,2
5	62,5	22,0	9,6	1,3	4,4	0,2	57	25,7	36,8	30,8	1,9	4,4	0,3
6	28,1	54,7	12,2	2,8	1,1	1,0	58	30,9	38,2	25,3	1,9	3,4	0,3
7	19,2	28,4	38,5	11,1	2,5	0,3	59	33,0	34,3	16,2	5,7	10,4	0,4
8	49,3	21,4	7,7	15,8	5,5	0,2	60	39,2	35,5	12,8	3,6	8,7	0,3
9	32,0	5,1	5,7	22,1	33,7	1,5	61	31,2	35,0	16,4	6,0	10,9	0,4
10	2,3	20,4	6,5	6,2	63,8	0,7	62	28,0	33,4	16,5	8,1	13,7	0,4
11	6,3	31,7	18,6	29,0	13,8	0,6	63	37,9	30,2	13,4	6,6	11,5	0,4
12	5,6	28,4	17,9	30,5	17,4	0,2	64	27,6	35,2	16,2	5,3	15,4	0,4
13	53,6	26,2	9,1	5,9	5,1	0,1	65	27,6	33,5	19,1	7,5	11,9	0,4
14	65,9	16,0	5,6	9,6	2,5	0,3	66	24,2	30,1	19,7	11,3	14,2	0,5
15	3,4	17,4	8,7	17,3	53,1	0,2	67	20,5	22,2	35,3	9,0	12,4	0,6
16	2,0	11,6	4,7	26,7	54,9	0,2	68	20,2	18,7	34,6	9,5	16,5	0,6
17	20,0	39,8	27,9	5,8	5,5	0,9	69	62,6	27,7	4,3	0,6	4,4	0,3
18	12,9	11,0	19,6	14,1	21,2	21,2	70	46,0	37,2	7,0	5,5	3,9	0,4
19	12,2	35,1	11,6	37,6	3,1	0,3	71	56,4	31,6	4,9	2,5	0,3	4,3
20	64,4	4,8	14,3	2,3	10,7	3,5	72	29,9	52,2	12,0	3,0	2,1	0,7
21	12,2	5,7	64,2	3,3	14,2	0,4	73	19,1	54,2	6,2	14,8	5,1	0,6
22	0,4	0,9	12,3	45,4	40,8	0,3	74	15,4	39,6	12,2	17,2	15,1	0,4
23	61,5	3,1	4,2	30,3	0,4	0,5	75	19,4	54,5	22,3	3,0	0,5	0,3
24	5,3	39,2	32,4	12,9	9,5	0,8	76	40,8	35,7	18,0	1,7	3,4	0,5
25	5,6	5,8	15,1	14,7	58,2	0,5	77	61,1	6,6	26,5	4,2	1,1	0,5
26	4,8	17,7	8,4	1,3	67,1	0,7	78	56,4	7,5	27,4	6,8	1,3	0,6
27	53,8	7,8	5,2	9,5	23,1	0,6	79	74,8	17,2	5,5	0,5	1,5	0,6
28	54,0	2,1	2,3	1,4	39,6	0,5	80	16,3	39,7	17,9	20,2	5,4	0,4
29	47,9	9,2	23,4	12,7	6,4	0,4	81	48,3	43,4	5,1	2,5	0,3	0,4
30	3,3	11,4	59,3	-	-	25,9	82	47,3	9,0	5,0	8,0	30,0	0,8
31	87,0	9,1	-	-	-	3,9	83	45,0	8,7	4,2	6,9	34,3	0,9
32	54,6	41,2	-	-	-	4,2	84	51,0	9,7	5,9	7,6	25,1	0,7
33	23,3	71,4	-	-	-	5,3	85	28,7	24,5	7,3	4,0	34,5	1,0
34	83,8	12,1	-	-	-	4,2	86	27,8	24,4	6,3	4,0	36,5	0,9
35	37,0	58,5	-	-	-	4,5	87	28,1	23,6	7,0	5,1	35,4	0,9
36	64,5	31,1	-	-	-	4,4	88	38,3	11,9	4,8	2,3	36,4	6,3
37	94,3	1,7	-	-	-	4,0	89	36,1	12,2	5,1	2,0	38,4	6,3
38	44,4	50,9	-	-	-	4,7	90	37,3	11,8	5,4	3,1	36,1	6,3
39	71,5	24,2	-	-	-	4,3	91	26,3	9,2	42,7	10,6	9,1	2,1
40	15,5	80,1	-	-	-	4,4	92	10,1	22,5	60,1	6,0	0,8	0,5
41	8,5	86,9	-	-	-	4,6	93	7,0	10,7	77,0	2,3	2,3	0,7
42	12,0	63,0	18,9	2,1	-	3,9	94	56,9	32,0	7,4	1,5	1,4	0,9
43	9,8	47,0	29,7	11,3	1,7	0,4	95	50,1	38,6	8,0	1,1	1,4	0,8
44	58,7	21,1	12,2	5,2	2,4	0,4	96	52,3	37,0	7,9	1,0	1,0	0,9
45	39,0	41,0	10,6	5,2	4,1	0,2	97	56,5	33,1	7,3	1,0	1,1	1,0
46	33,7	38,8	11,9	7,8	7,5	0,4	98	45,3	38,1	10,7	2,5	2,3	1,1
47	29,7	40,7	13,7	8,0	7,6	0,3	99	43,0	37,4	13,5	2,8	2,3	1,1
48	77,0	9,6	9,3	2,9	0,9	0,3	100	49,3	38,5	8,7	1,3	1,1	1,1
49	53,7	39,5	1,9	1,0	3,3	0,5	101	50,6	35,6	10,0	1,5	1,1	1,2
50	53,3	30,9	9,5	3,5	2,5	0,2	102	38,1	36,2	17,8	4,8	2,1	1,1
51	14,8	51,0	18,3	14,4	1,3	0,2	103	39,8	40,5	13,9	2,8	1,9	1,2
52	43,7	36,1	4,0	1,6	14,1	0,5							

Resultado do Questionário-Pesquisa para os alunos concluintes da Instituição

Questão	A	B	C	D	E	SI	Questão	A	B	C	D	E	SI
1	80,6	16,1	-	-	-	3,2	53	80,6	12,9	3,2	-	-	3,2
2	3,2	22,6	48,4	16,1	6,5	3,2	54	-	64,5	6,5	22,6	3,2	3,2
3	90,3	6,5	-	-	-	3,2	55	54,8	38,7	3,2	-	-	3,2
4	61,3	3,2	32,3	-	-	3,2	56	16,1	54,8	25,8	-	-	3,2
5	45,2	19,4	19,4	3,2	9,7	3,2	57	19,4	54,8	19,4	-	-	6,5
6	32,3	45,2	19,4	-	-	3,2	58	29,0	54,8	12,9	-	-	3,2
7	35,5	38,7	19,4	3,2	-	3,2	59	51,6	38,7	3,2	-	3,2	3,2
8	64,5	19,4	3,2	9,7	-	3,2	60	74,2	12,9	6,5	-	3,2	3,2
9	41,9	6,5	16,1	19,4	12,9	3,2	61	48,4	38,7	6,5	3,2	3,2	-
10	3,2	-	6,5	9,7	77,4	3,2	62	35,5	38,7	16,1	-	6,5	3,2
11	3,2	25,8	25,8	38,7	3,2	3,2	63	38,7	38,7	12,9	-	6,5	3,2
12	3,2	12,9	19,4	45,2	19,4	-	64	38,7	32,3	19,4	-	6,5	3,2
13	25,8	41,9	16,1	9,7	3,2	3,2	65	29,0	38,7	19,4	3,2	6,5	3,2
14	80,6	6,5	-	9,7	-	3,2	66	29,0	38,7	22,6	-	6,5	3,2
15	-	32,3	19,4	22,6	22,6	3,2	67	22,6	35,5	35,5	6,5	-	-
16	-	16,1	3,2	48,4	29,0	3,2	68	19,4	35,5	35,5	3,2	3,2	3,2
17	16,1	25,8	41,9	6,5	3,2	6,5	69	32,3	54,8	9,7	-	-	3,2
18	6,5	6,5	19,4	12,9	32,3	22,6	70	54,8	29,0	3,2	9,7	-	3,2
19	-	25,8	12,9	58,1	3,2	-	71	90,3	3,2	3,2	3,2	-	-
20	48,4	6,5	25,8	-	12,9	6,5	72	51,6	29,0	16,1	-	-	3,2
21	3,2	6,5	67,7	3,2	16,1	3,2	73	-	58,1	-	35,5	3,2	3,2
22	-	-	6,5	67,7	22,6	3,2	74	29,0	41,9	6,5	19,4	-	3,2
23	51,6	-	6,5	38,7	-	3,2	75	12,9	71,0	9,7	3,2	-	3,2
24	-	12,9	32,3	12,9	32,3	9,7	76	74,2	3,2	12,9	6,5	-	3,2
25	29,0	3,2	29,0	22,6	12,9	3,2	77	54,8	3,2	38,7	-	-	3,2
26	-	67,7	6,5	3,2	19,4	3,2	78	54,8	6,5	22,6	12,9	-	3,2
27	38,7	9,7	3,2	45,2	-	3,2	79	77,4	3,2	16,1	-	-	3,2
28	80,6	-	-	3,2	12,9	3,2	80	16,1	51,6	22,6	6,5	-	3,2
29	74,2	3,2	12,9	6,5	-	3,2	81	32,3	61,3	3,2	-	-	3,2
30	-	3,2	32,3	-	-	64,5	82	83,9	6,5	6,5	-	-	3,2
31	90,3	6,5	-	-	-	3,2	83	87,1	-	9,7	-	-	3,2
32	54,8	41,9	-	-	-	3,2	84	90,3	-	6,5	-	-	3,2
33	12,9	77,4	-	-	-	9,7	85	54,8	16,1	12,9	-	12,9	3,2
34	93,5	3,2	-	-	-	3,2	86	48,4	22,6	6,5	3,2	16,1	3,2
35	64,5	32,3	-	-	-	3,2	87	29,0	22,6	9,7	3,2	32,3	3,2
36	67,7	29,0	-	-	-	3,2	88	71,0	3,2	16,1	-	3,2	6,5
37	96,8	-	-	-	-	3,2	89	67,7	3,2	9,7	-	9,7	9,7
38	77,4	12,9	-	-	-	9,7	90	51,6	9,7	9,7	-	12,9	16,1
39	96,8	3,2	-	-	-	-	91	19,4	38,7	38,7	-	-	3,2
40	29,0	71,0	-	-	-	-	92	-	22,6	64,5	9,7	-	3,2
41	6,5	90,3	-	-	-	3,2	93	-	9,7	74,2	9,7	3,2	3,2
42	3,2	83,9	6,5	3,2	-	3,2	94	80,6	16,1	-	-	-	3,2
43	3,2	90,3	3,2	-	-	3,2	95	74,2	19,4	-	-	3,2	3,2
44	29,0	41,9	16,1	6,5	-	6,5	96	83,9	12,9	-	-	-	3,2
45	16,1	58,1	6,5	12,9	3,2	3,2	97	80,6	16,1	-	-	-	3,2
46	9,7	54,8	9,7	16,1	6,5	3,2	98	77,4	12,9	6,5	-	-	3,2
47	3,2	45,2	19,4	25,8	3,2	3,2	99	58,1	32,3	6,5	-	-	3,2
48	41,9	-	48,4	3,2	-	6,5	100	80,6	16,1	-	-	-	3,2
49	22,6	71,0	-	-	-	6,5	101	74,2	22,6	-	-	-	3,2
50	32,3	54,8	6,5	3,2	-	3,2	102	51,6	29,0	16,1	-	-	3,2
51	6,5	54,8	25,8	9,7	-	3,2	103	71,0	22,6	6,5	-	-	-
52	16,1	45,2	22,6	3,2	9,7	3,2							

Resultado do Questionário-Pesquisa para os alunos concluintes do Brasil

Questão	A	B	C	D	E	SI	Questão	A	B	C	D	E	SI
1	72,8	19,5	4,2	0,7	2,6	0,2	53	71,6	21,9	4,2	0,9	1,3	0,1
2	5,6	27,6	30,2	14,2	22,2	0,3	54	10,6	54,9	17,5	11,3	5,2	0,4
3	74,3	13,0	9,0	2,5	1,0	0,3	55	48,4	43,1	6,3	1,5	0,5	0,2
4	68,6	5,3	23,4	1,7	0,7	0,3	56	35,4	47,6	12,8	3,6	0,4	0,2
5	55,5	24,7	12,1	2,1	5,3	0,3	57	25,6	41,6	29,3	2,2	1,2	0,1
6	19,5	56,7	17,4	4,0	1,6	0,8	58	27,9	44,3	24,6	2,0	1,1	0,1
7	23,0	29,1	35,9	9,5	2,1	0,3	59	37,6	36,9	16,7	5,8	2,8	0,2
8	51,2	22,1	8,0	13,2	5,3	0,2	60	49,8	34,2	10,7	3,2	2,0	0,1
9	33,3	6,2	8,4	25,9	25,5	0,6	61	37,9	38,9	14,9	4,9	3,2	0,2
10	13,8	13,5	4,9	5,4	62,2	0,3	62	38,6	35,6	15,2	5,6	4,8	0,3
11	5,9	31,6	17,1	28,7	16,2	0,5	63	42,1	33,6	14,5	5,6	4,0	0,2
12	5,4	27,4	17,4	31,1	18,5	0,2	64	33,0	39,3	17,5	5,1	5,0	0,1
13	45,6	33,7	9,4	5,7	5,3	0,1	65	30,6	39,1	19,6	6,9	3,6	0,2
14	65,7	18,9	6,1	7,1	1,9	0,3	66	29,5	36,5	21,2	8,3	4,3	0,2
15	4,0	19,4	8,5	19,9	48,1	0,1	67	22,5	36,7	34,9	2,5	3,1	0,3
16	2,3	9,0	3,8	32,2	52,6	0,1	68	22,0	29,6	38,4	3,6	6,2	0,2
17	14,3	37,5	30,9	7,8	8,9	0,6	69	50,7	40,3	6,2	1,1	1,2	0,4
18	10,3	11,4	31,4	13,4	18,4	15,0	70	42,3	38,6	8,3	7,8	2,7	0,3
19	9,1	34,1	14,3	39,6	2,7	0,2	71	54,8	32,7	5,6	3,7	0,3	2,9
20	64,2	5,8	15,4	1,8	9,9	2,9	72	33,3	51,3	10,8	3,1	1,0	0,4
21	10,3	5,1	67,1	2,9	14,2	0,4	73	22,7	60,9	2,7	10,9	2,4	0,4
22	0,5	0,6	14,6	49,7	34,4	0,2	74	16,7	45,0	12,0	18,4	7,6	0,3
23	61,0	4,5	8,6	24,9	0,3	0,6	75	13,6	53,5	27,8	4,1	0,8	0,2
24	5,0	33,3	35,2	14,0	11,7	0,7	76	45,6	30,1	19,5	2,9	1,5	0,4
25	12,2	10,5	22,9	22,6	31,4	0,4	77	49,5	6,2	37,3	6,5	0,3	0,3
26	5,8	46,7	9,1	1,6	36,5	0,4	78	43,8	6,3	35,7	11,6	2,3	0,3
27	49,2	13,6	6,9	23,7	6,2	0,4	79	78,3	11,8	7,5	0,9	1,0	0,5
28	64,2	1,5	1,5	1,2	31,3	0,3	80	11,0	39,8	19,2	25,7	3,9	0,3
29	54,5	8,5	19,7	11,8	5,0	0,6	81	29,4	55,6	9,7	4,7	0,2	0,4
30	2,7	7,9	52,8	-	-	36,5	82	59,4	10,6	8,0	6,9	14,6	0,5
31	89,2	7,5	-	-	-	3,3	83	55,1	10,5	7,0	7,6	19,3	0,7
32	66,1	30,5	-	-	-	3,4	84	62,4	10,5	6,4	5,2	15,0	0,5
33	25,3	70,4	-	-	-	4,3	85	32,3	26,8	11,4	4,4	24,8	0,4
34	81,0	15,4	-	-	-	3,6	86	29,5	28,1	9,6	5,5	27,0	0,4
35	45,7	50,5	-	-	-	3,8	87	26,4	22,0	10,2	6,2	34,6	0,6
36	64,2	32,1	-	-	-	3,7	88	46,0	13,6	7,9	3,5	22,7	6,2
37	95,6	1,1	-	-	-	3,3	89	40,3	14,7	7,5	3,2	28,6	5,7
38	60,1	36,0	-	-	-	3,8	90	39,7	12,4	7,4	3,6	30,5	6,4
39	78,6	17,9	-	-	-	3,5	91	13,7	10,6	56,5	9,4	9,2	0,6
40	19,5	76,8	-	-	-	3,6	92	15,0	36,2	44,5	3,4	0,4	0,4
41	10,7	85,4	-	-	-	3,9	93	7,3	7,9	78,4	4,4	1,5	0,4
42	12,4	67,0	15,8	1,6	-	3,2	94	62,9	29,6	5,9	0,6	0,6	0,4
43	16,7	48,6	23,6	9,9	0,7	0,6	95	51,8	39,8	6,9	0,7	0,5	0,3
44	51,2	21,3	14,8	8,4	3,7	0,6	96	55,6	36,6	6,5	0,7	0,4	0,3
45	28,2	45,1	14,3	8,2	3,9	0,3	97	58,7	34,9	5,2	0,5	0,4	0,3
46	23,5	42,6	13,3	11,2	9,1	0,2	98	54,7	35,2	8,3	1,0	0,5	0,4
47	18,8	41,6	16,6	12,5	10,3	0,2	99	43,4	40,0	13,7	1,7	0,8	0,4
48	65,0	8,2	18,3	6,9	1,3	0,3	100	49,2	42,8	6,9	0,6	0,2	0,3
49	46,2	46,8	3,7	1,6	1,4	0,2	101	46,1	41,9	10,2	1,0	0,3	0,5
50	34,6	37,8	18,1	8,3	0,9	0,2	102	29,6	38,6	23,5	6,1	1,8	0,3
51	10,5	49,3	23,3	16,2	0,6	0,1	103	36,8	46,4	13,7	1,7	1,0	0,3
52	35,8	46,8	9,1	2,2	5,9	0,2							