



PREVISÃO SAZONAL

ESTADO DE GOIÁS

Data de emissão
30 de abril de 2026

MAIO-JUNHO-JULHO

CARACTERÍSTICAS GERAIS DO PERÍODO

Embora o período entre abril e maio de 2026 ainda seja caracterizado por condições próximas à neutralidade do El Niño-Oscilação Sul (ENOS), os modelos climáticos globais indicam uma evolução gradual do sistema oceano-atmosfera no Pacífico Equatorial. Observa-se uma tendência de aquecimento progressivo das águas superficiais, com intensificação das anomalias temperatura positivas ao longo dos próximos meses (Figura 1). De acordo com a projeção do modelo NCEP CFSv2, a média do ensemble (linha tracejada preta) evidencia uma transição das condições de um estado neutro para El Niño já no curto prazo, com perspectivas da fase quente no trimestre junho-agosto de 2026. Portanto, os cenários indicam aquecimento contínuo na região da Bacia Oceânica do Pacífico Equatorial Central (Niño 3.4), favorecendo a consolidação de um evento El Niño ao longo da segunda metade do ano.

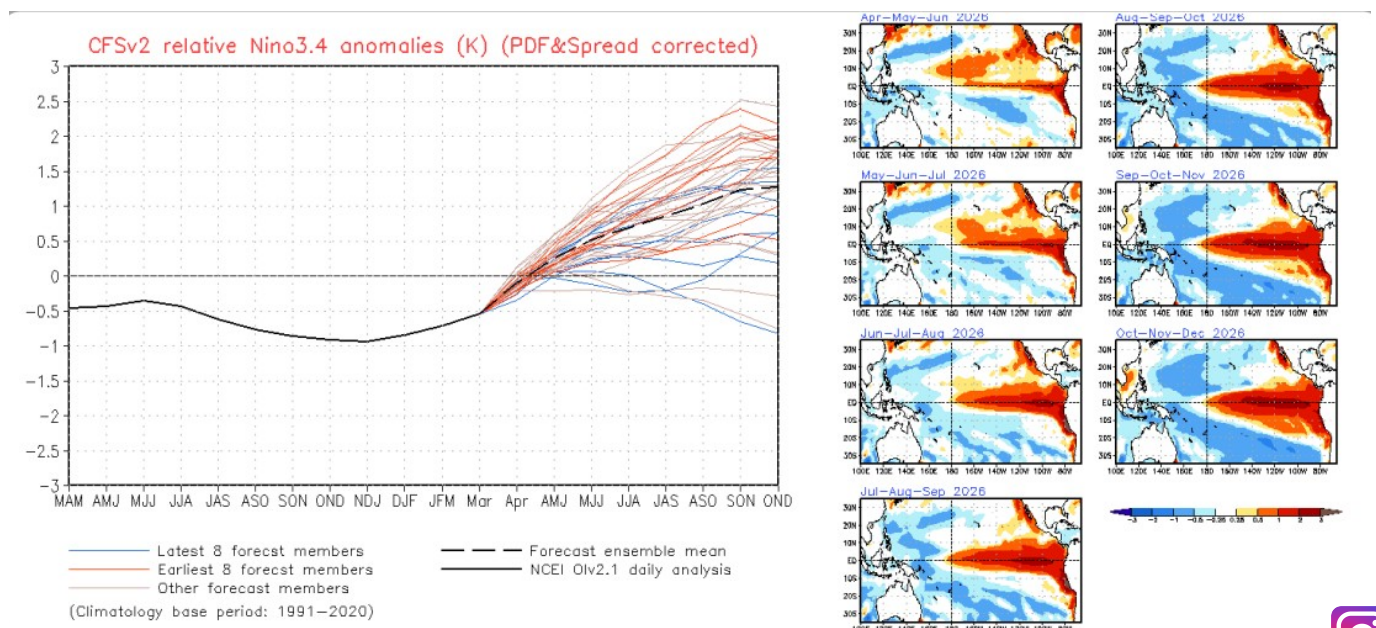


Figura 1: Projeção do evento climático El Niño.



CEMPA-Cerrado



Portal CEMPA

CARACTERÍSTICAS GERAIS DE MAIO DE 2026

Os estados da região Centro-Oeste devem apresentar **temperaturas acima da média** climatológica durante o mês de maio, caracterizando um período mais quente do que o esperado para o outono. As projeções dos modelos meteorológicos indicam **máximas elevadas** e atípicas sobre o estado de Goiás, com destaque para a Região Metropolitana de Goiânia (RMG). Esse cenário está associado à configuração de um **bloqueio atmosférico**, combinado com a presença de uma massa de ar quente de intensidade moderada. A atuação de um bloqueio atmosférico dificulta o avanço das frentes frias provenientes da região Sul em direção ao Centro-Oeste e Sudeste do país. Esse padrão **inibe a formação de nuvens de chuva e contribui para a redução dos níveis de umidade do ar**. Historicamente, o mês de maio é marcado por redução das chuvas em municípios como Aragarças, Catalão, Goiânia, Jataí e Rio Verde. Embora a atuação de um bloqueio atmosférico dificulte o avanço das frentes frias em direção ao Brasil central, a combinação entre aquecimento diurno e transporte de umidade poderá contribuir com pancadas de chuva no território goiano a partir do dia 9, principalmente na RMG. Entretanto, durante a segunda quinzena do mês de maio, a tendência é de predomínio de condições estáveis, embora ainda haja incertezas quanto à ocorrência de precipitação. Na RMG e áreas do entorno, a **umidade relativa do ar pode ficar abaixo de 30%** nos horários de maior aquecimento. Em relação à precipitação, Goiânia apresenta uma média climatológica de aproximadamente 30,2 mm para o mês de maio.

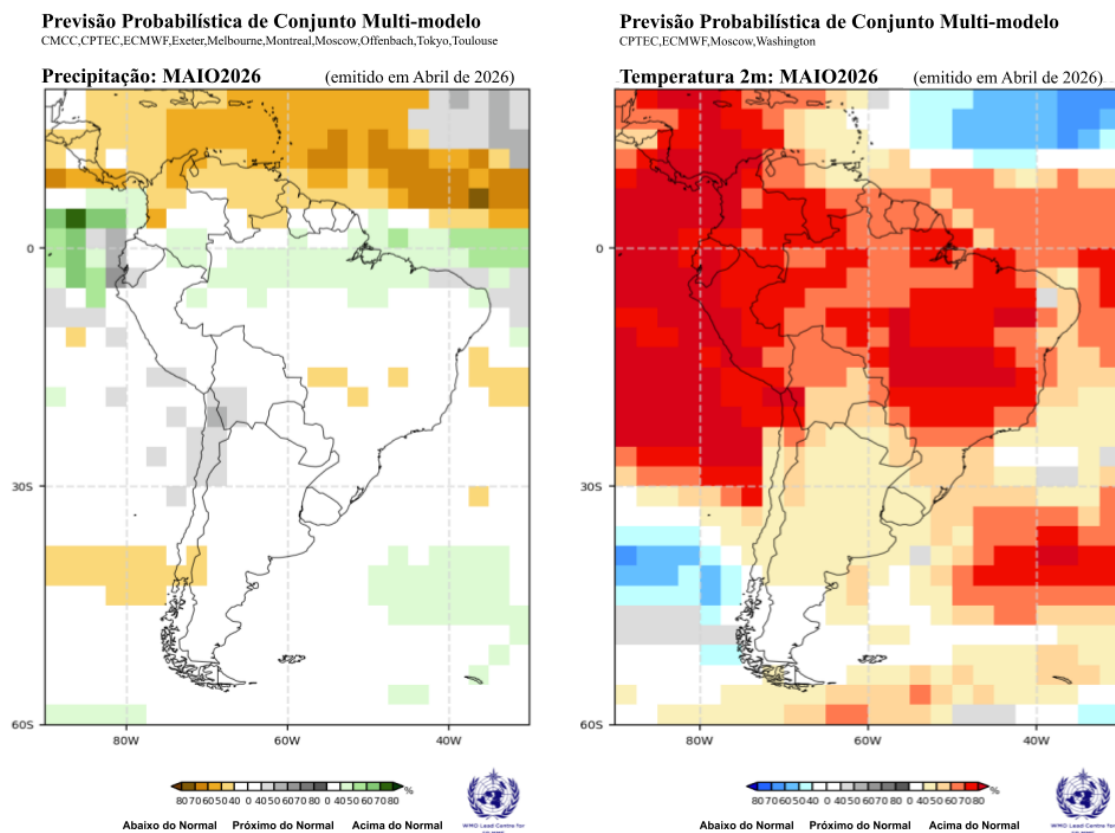


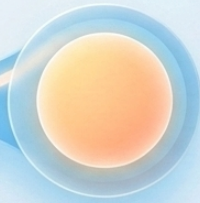
Figura 2: Previsão probabilística das anomalias de precipitação e temperatura para maio de 2026 na América do Sul. Resultados obtidos a partir de saídas de modelos globais de previsão numérica do tempo e do clima. Fonte: <https://wmo.org/home>

Início de Maio

A atuação de uma massa de ar mais seca e estável favorecerá condições de tempo firme e céu claro. Pancadas de chuva isoladas podem ocorrer na RMG por volta do dia 5.

Meados de Maio

Condições de instabilidade na RMG e faixa sul de Goiás (9 a 15 de maio), com pancadas de chuva isoladas. Padrão mais quente e alta umidade devido à aproximação de sistema frontal.

Fim do Período

Massa de ar mais seca e estável, favorecendo o predomínio de tempo firme e diminuição das chuvas. Na RMG e entorno, umidade relativa pode ficar abaixo de 35%.

Bloqueio e Instabilidade

Entendendo o mecanismo que dita as condições de tempo no Centro-Oeste

A Massa de Ar e a Chuva

Embora o bloqueio dificulte frentes frias, a combinação de aquecimento diurno e umidade poderá contribuir com pancadas de chuva em Goiás a partir do dia 9, principalmente na RMG.

**O Retorno da Estabilidade**

De modo geral, a previsão para a segunda quinzena é de tempo estável com predomínio de uma massa de ar mais seca e diminuição das chuvas.

Figura 3: Ilustração da projeção climática para o mês de maio de 2026.

CARACTERÍSTICAS GERAIS DE JUNHO DE 2026

Para o estado de Goiás e, em particular, para a RMG, o mês de junho de 2026 tendem a apresentar o padrão típico da estação seca, associados à atuação de massas de ar mais estáveis e à frequência de bloqueios atmosféricos que dificultam o avanço de sistemas frontais para o Centro-Oeste. No que se refere às temperaturas, a tendência é de valores anormalmente acima da média climatológica ao longo desse mês.

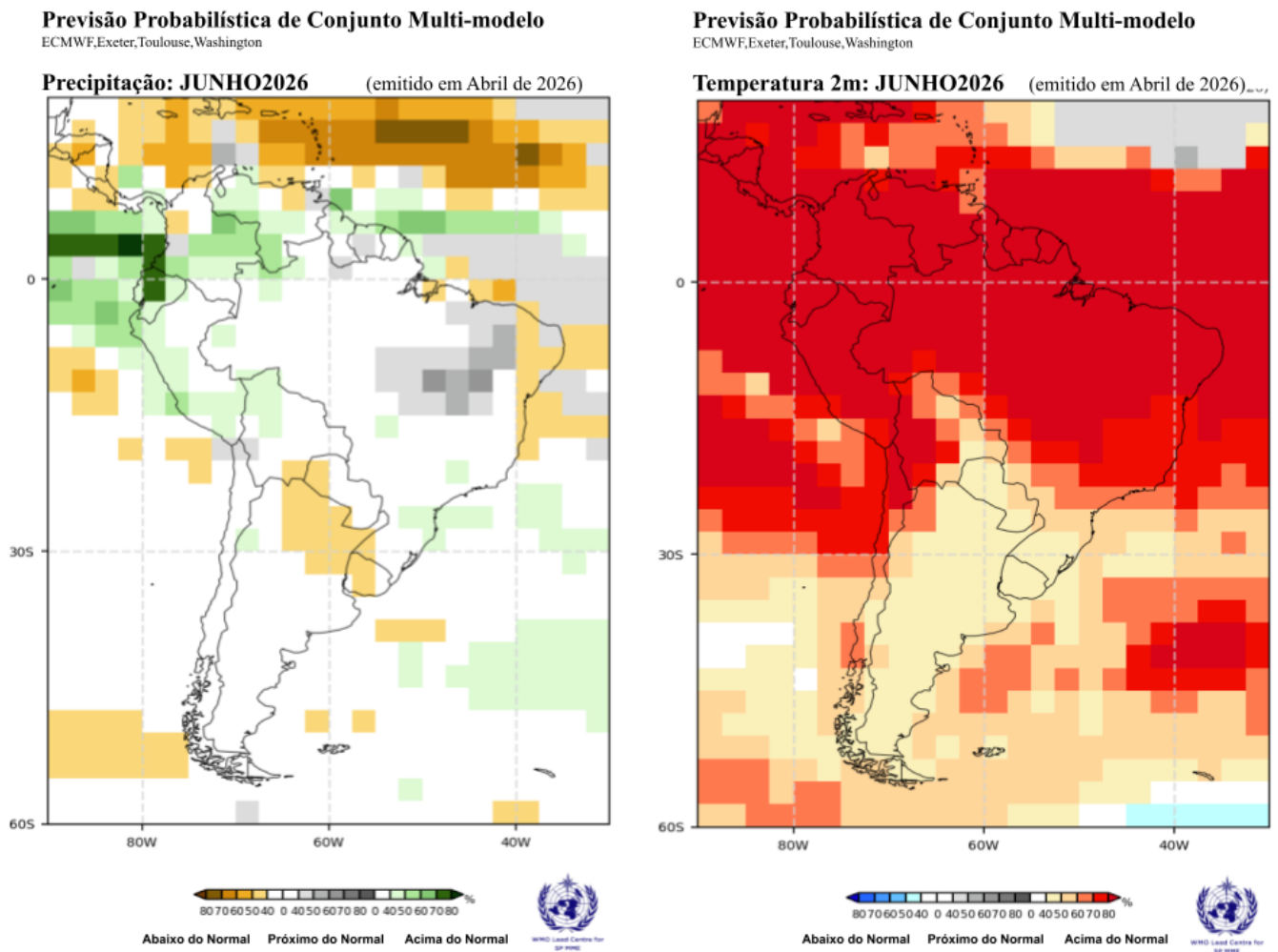


Figura 4: Previsão probabilística das anomalias de precipitação e temperatura para junho de 2026 na América do Sul. Resultados obtidos a partir de saídas de modelos globais de previsão numérica do tempo e do clima. Fonte: <https://wmo.org/home>

CARACTERÍSTICAS GERAIS DE JULHO DE 2026

Em julho, apesar da possibilidade de incursões pontuais de ar frio, especialmente durante as madrugadas, as temperaturas máximas tendem a permanecer elevadas para o período, resultando em significativa amplitude térmica diária. Esse comportamento está associado ao predomínio de massas de ar mais estáveis e secas, favorecendo forte aquecimento diurno e resfriamento noturno mais acentuado. No que diz respeito à precipitação, embora julho seja climatologicamente caracterizado por condições secas no estado de Goiás, há indicativos de ocorrência de episódios isolados de chuva atípica durante esse período. Esse sinal pode estar relacionado à influência do aquecimento das águas do Pacífico Equatorial, associado à evolução de um evento El Niño. Em fases iniciais desse fenômeno, observa-se uma reorganização dos padrões de circulação atmosférica, que pode favorecer o transporte de umidade para regiões do Brasil Central, ainda que de forma irregular e localizada. Para a RMG, isso implica na possibilidade de eventos pontuais de precipitação fora do padrão sazonal, sem, no entanto, descaracterizar o predomínio do tempo seco. De modo geral, a atuação do El Niño também tende a contribuir para temperaturas acima da média e maior frequência de bloqueios atmosféricos, reforçando a persistência de condições de estabilidade, com baixa umidade relativa do ar e aumento do risco de queimadas.

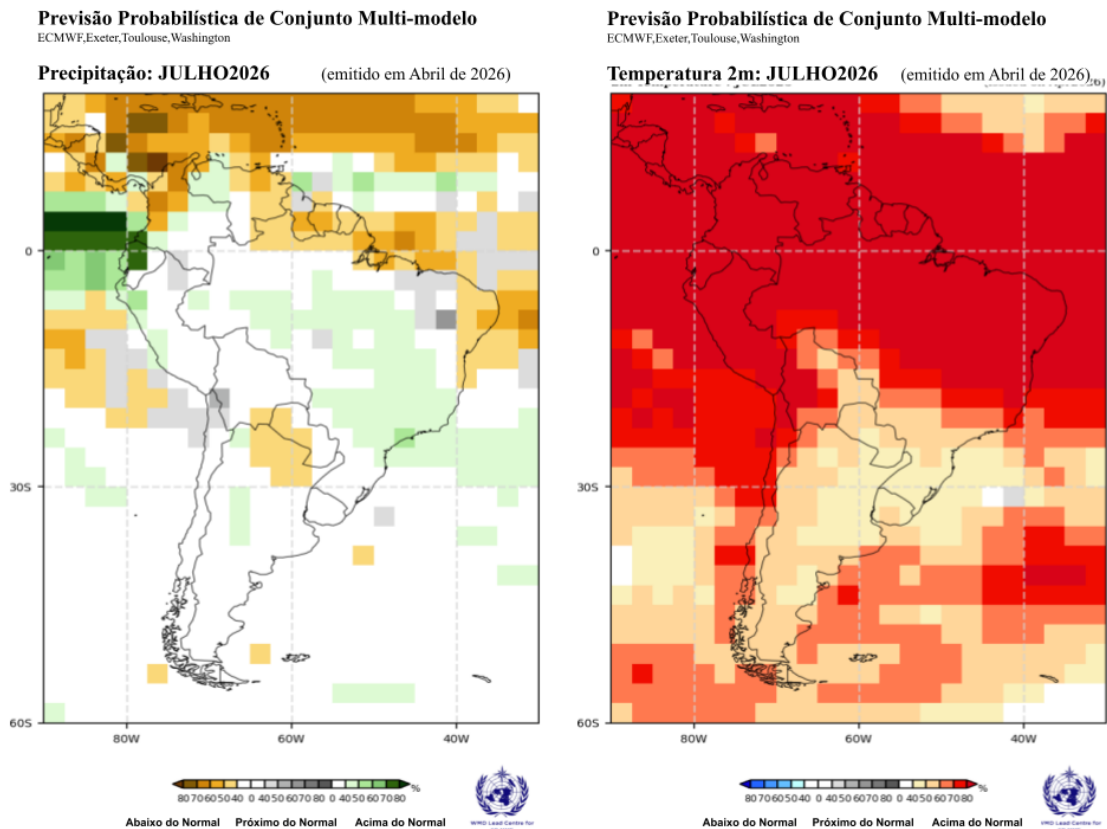


Figura 5: Previsão probabilística das anomalias de precipitação e temperatura para julho de 2026 na América do Sul. Resultados obtidos a partir de saídas de modelos globais de previsão numérica do tempo e do clima. Fonte: <https://wmo.org/home>

TENDÊNCIA DE PRECIPITAÇÃO E TEMPERATURA PARA O TRIMESTRE MJJ/2026

Considerando o trimestre maio-junho-julho, a projeção climática para o estado de Goiás ainda apresenta incertezas quanto à ocorrência de precipitação durante a estação seca. De modo geral, espera-se o predomínio de condições típicas desse período, com baixos acumulados de chuva; no entanto, não se descarta a possibilidade de eventos isolados e atípicos, possivelmente associados às primeiras influências de um episódio de El Niño em desenvolvimento. Contudo, observa-se tendência de temperaturas acima da média climatológica, especificamente na RMG.

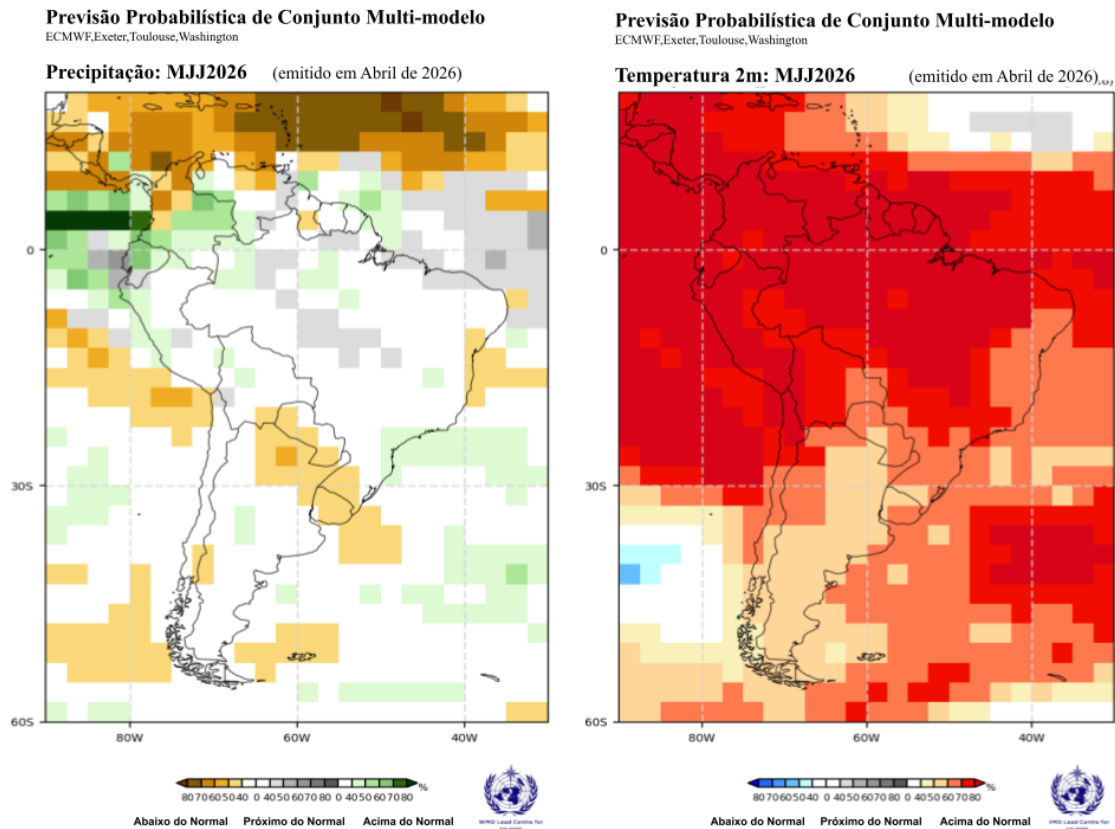


Figura 6: Previsão probabilística das anomalias de precipitação e temperatura para o trimestre maio-junho-julho de 2026 na América do Sul. Resultados obtidos a partir de saídas de modelos globais de previsão numérica do tempo e do clima. Fonte: <https://wmo.org/home>